

広報

な しょう しま

5

す な お な え が お の し ま

Communication & Public relations



contents

- | | |
|-----------------------|---------------------|
| 02 総務課・環境水道課からのお知らせ | 07 カメラリポート |
| 03 建設経済課からのお知らせ | 10 住民福祉課からのお知らせ |
| 04 環境水道課からのお知らせ | 11 住民福祉課・税務課からのお知らせ |
| 06 環境水道課・教育委員会からのお知らせ | 14 ふれあい診療所からのお知らせ |



町の人口 | 5月1日現在(先月比) 世帯数/1,590(+19) 人口/3,083(+14) 男/1,588(+10) 女/1,495(+4)
住民基本台帳法の一部を改正する法律により、人口は、外国人の方を含めた人数となっています。

町の面積 | 14.22km²

直島HP / <http://www.town.naoshima.lg.jp> E-mail / somu1@town.naoshima.lg.jp



●●●●●●●● 総務課からのお知らせ ●●●●●●●●

家具類転倒防止器具購入補助について

地震発生時における家具類の転倒等による被害を軽減するために、家具類転倒防止器具を購入し、居住する住宅に設置する人に対して補助を行います。

昨年度は、モデル事業として一部の世帯を対象に行いましたが、今年度から全世帯を対象に事業を行います。概要等は次のとおりですので、積極的なご応募をお待ちしております。

対象者

町内に住所を有し、町税を滞納していない人で、自ら居住する住宅において家具類転倒防止器具を設置する人。

補助金の額 家具類転倒防止器具の購入に要した経費の3分の2以内とし、その限度額は1万円とします。

備考

香川県が行う、香川県家具類固定サポート制度（香川県防災士会が家具類転倒防止器具選定のための事前診断および取付支援を行います。）と合わせて実施することが可能です。

※香川県家具類固定サポート制度については、申込締切7月31日（金）で先着順となりますので、ご了承ください。

お問い合わせ 総務課 ☎087-892-2222

●●●●●●●● 環境水道課からのお知らせ ●●●●●●●●

住宅用太陽光発電システム設置補助のご案内

☆住宅用太陽光発電システム・蓄電システムの設置を支援します☆

町民が太陽エネルギー資源を有効に利用することを積極的に支援し、もって地球温暖化の防止と町民の環境保全意識の高揚を図り、環境にやさしいまちづくりを推進するため、住宅用太陽光発電システム・蓄電システムの設置者に対し、予算の範囲内で補助金を交付します。

設置予定の方は、令和3年1月末日までに申請してください。

なお、補助金の交付については予算の範囲内となっておりますので、申請をされる前に補助の交付状況について事前にお問い合わせください。



補助制度の概要

- **補助の対象となる者**
自ら居住する町内の住宅（店舗等との併用住宅を含む。）にシステムを設置する者および自ら居住するために町内のシステム付き住宅を購入する者
- **町からの補助金**
 - ◎ **発電システム** 1キロワットあたり5万円です。
ただし、1件につき20万円（4キロワット）を限度とします。
 - ◎ **蓄電システム** 工事費の10%の額です。
ただし、1件につき20万円を限度とします。

お問い合わせ 環境水道課 ☎087-892-2225

建設経済課からのお知らせ

ご案内 参加無料相談会
「住まいの耐震化」 無料相談会（補助金手続きの説明会）

経験豊富な建築士が『住宅の耐震化』について、皆さんの疑問にお答えします。
 また、補助金の説明や受付も行います。

■対象

昭和56年5月以前に建てられた住宅にお住まいの方
 ※枠組壁工法やプレハブ認定工法などの特別な工法で建てられた住宅は対象外です。

■日時 6月12日(金)

※予約制です。電話でお申し込みください。
 ※定員を超えた場合、締め切らせていただきます。

■場所 役場2階 小会議室1

■料金 無料

■持参物

- ①住宅の間取り等の図面、住宅の写真
- ②固定資産税課税明細書
- ③印鑑（認め印）

単身者用住宅（マリパール横防）の入居者募集について

町では、単身者用住宅（マリパール横防）の入居者を次のとおり募集します。

場 所 直島町3766番地（横防）
 町営単身者用住宅（マリパール横防）203号室
募集戸数 鉄骨造2階建 1K 1戸
家 賃 40,000円（月額）
 ※別途、共益費 1,000円（月額）が必要です。

入居資格 以下の全ての要件に該当する方

- ①住宅に困窮し、自ら居住する住宅を必要としており、原則、申請時に町内に居住地を確保していない方で、町内に住所を移す見込みである
 ※町内において、現入居先の家主等から退去を求められての応募の方は、その事実を証する書類(証明書)を提出していただき、その状況等により判断させていただきます。(ただし、複数の応募があった場合は、申請時に町内に居住地を確保していない方が優先されます。)
- ②入居予定日において満18歳以上40歳未満の単身者
 ※やむを得ない特別な事情と認められる場合は、入居基準日をもって、満40歳以上50歳未満の方についても申請可能となる場合があります。(ただし、複数の応募があった場合は、入居基準日をもって、満18歳以上40歳未満の方が優先されます。)
- ③原則、連続して2年以上入居する
- ④町税等を滞納していない
- ⑤家賃の支払能力がある
- ⑥その者が暴力団員による不当な行為の防止等に関する法

律（平成3年法律第77号）第2条第6号に規定する暴力団員でない

受付期間 5月1日(金)～5月15日(金)
 8：15～17：00
 ※12：00～13：00は除く
 (土・日・祝日は受付できません。)

申込方法

必要書類〔入居許可申請書、「単身者用住宅の留意事項について」、住民票、平成31年度課税・所得証明書および納税証明書（直島町内に住所を有しない方は、「転入確約書」、現住所での住民票、課税・所得証明書および納税証明書）をそろえて建設経済課窓口へ申込者が直接持参してください。

※課税対象でない方もその旨の証明を提出してください。

資格審査等

申込受付後、資格審査を行い、入居資格に該当された方には抽選会および入居説明会の日時、場所を記載した文書を送付します。また、入居資格に該当しなかった方にも文書で通知します。

抽選会および入居説明会

5月20日(水) 15：00～ 役場2階大会議室

入居資格に該当された方は、必ず時間厳守で抽選会に出席してください。なお、当選された場合には、引き続き入居説明を行います。(代理人でも可)

入居予定日 6月1日(月)

お申し込み・お問い合わせ 建設経済課 ☎087-892-2224



環境水道課からのお知らせ

合併処理浄化槽の設置補助の申請はお早めに

下水道整備事業の困難な区域または箇所において、下水道整備事業に代わる生活排水対策としてトイレ、台所、風呂、洗濯機などの家庭から出る生活雑排水を処理する「合併処理浄化槽」の設置に対して補助を行っています。

また、「合併処理浄化槽」の設置に際し、既存の「単独処理浄化槽」を撤去あるいは雨水貯水槽に転換して利用する場合にも補助が受けられます。

◆令和2年度補助予定基数

- ・合併処理浄化槽の設置 5人槽 2基/7人槽 1基
- ・単独処理浄化槽撤去費 1基

◆補助対象要件

下水道整備事業が困難な区域または箇所の個人または法人が対象で、次のいずれの条件も満たす場合に限りです。

- ◇50人槽以下の合併処理浄化槽を設置する
- ◇浄化槽法に基づく設置の届出の審査、または建築基準法に基づく確認を受けて合併処理浄化槽を設置する
- ◇補助事業の期間内に合併処理浄化槽を設置することが出来る
- ◇建物を借りている場合には、合併処理浄化槽の設置について賃貸人の承諾が得られる

◆補助額

合併処理浄化槽の設置（専用住宅等）

人槽区分	限度額	人槽区分	限度額
5人槽	664,000円	11～20人槽	1,408,000円
6～7人槽	828,000円	21～30人槽	2,208,000円
8～10人槽	1,096,000円	31～50人槽	3,055,000円

合併処理浄化槽設置に伴う単独処理浄化槽撤去等限度額200,000円

※事務所・工場等にも補助制度があります。補助金額は上記の金額ではありませんのでご注意ください。

◆補助事業の申請

令和3年3月31日までに設置工事が完了する見込みの場合は、「直島町浄化槽設置整備事業補助金交付要綱」に定めた交付申請を12月25日までに提出してください。

(注)なお、補助金の交付については予算の範囲内となっておりますので、申請される前に補助の交付状況について事前にお問い合わせください。

受けてください！ 浄化槽の法定検査

浄化槽法では、浄化槽管理者は毎年1回、知事が指定した指定検査機関である公益社団法人香川県浄化槽協会による「水質に関する検査」を受けることが義務付けられています。法定検査は、保守点検や清掃を実施していても受けなければなりません。

良好な水環境の保全のため、法定検査の内容・趣旨をご理解いただき、受検されるようお願いいたします。検査料は、10人槽までが4,600円です。

お問い合わせ 公益社団法人 香川県浄化槽協会 ☎087-881-6600

ホームページ <http://www.kagawajk.jp>

香川県廃棄物対策課 ☎087-832-3224

役場環境水道課 ☎087-892-2225

ポイ捨て禁止について

最近、町内で空き缶などの飲食物を収納した容器やたばこの吸い殻等のポイ捨てが目立ってきています。特に公共の場所は、小さなお子さんからお年寄りの方まで、安心して利用できる場所であればなりません。

そこで、町では平成25年3月1日から「直島町きれいなまちづくり条例」を施行し、ごみのないきれいなまちづくりを推進しています。

ポイ捨て等の防止に向けて自らの意識を高めるとともに地域の環境美化活動など、ご理解とご協力をお願いします。

全国ごみ不法投棄監視ウィーク：5月30日～6月5日までの期間



お問い合わせ 環境水道課 ☎087-892-2225

●●●●●●●● 環境水道課からのお知らせ ●●●●●●●●

水道週間

水は、私たちにとって、欠かすことのできない大切なものです。
 水資源が乏しい直島町は、岡山県玉野市から「友情の水」として海底送水管により受水していますが、この水も決して豊富ではなく、限りある貴重な資源です。
 水道について更に理解を深めるため、6月1日～7日を「水道週間」としています。
 今一度、一人ひとりが水を大切に使うよう心掛けましょう。

安心して飲める水

水質検査計画

環境水道課では、安全な水を供給するために水質検査計画を策定し、計画的に検査を実施しています。

飲料用検査回数

検査名称	検査場所	検査頻度	項目数	備考
毎日検査	町内2カ所	1日に1回	3	水質基準項目
毎月検査	町内2カ所	1年に12回	10	
全項目検査	町内2カ所	1年に1回	52	
消毒副生成物省略不可項目検査	町内2カ所	1年に4回	15	

※水質検査は、各家庭等の蛇口にいたるまでの水質を確認し、水質基準に適合していることを保障するために必要な作業です。

水質検査結果

令和元年度の水質検査は下記のとおりで、全て水質基準に適合しています。

検査項目	水質基準値	単位	5月15日	8月21日	11月20日	2月19日
一般細菌	100/1ml以下	—	0	0	0	0
大腸菌	検出されないこと	—	検出せず	検出せず	検出せず	検出せず
カドミウムおよびその化合物	0.003mg/ℓ以下	mg/ℓ	—	<0.0003	—	—
水銀およびその化合物	0.0005mg/ℓ以下	mg/ℓ	—	<0.00005	—	—
セレンおよびその化合物	0.01mg/ℓ以下	mg/ℓ	—	<0.001	—	—
鉛およびその化合物	0.01mg/ℓ以下	mg/ℓ	—	<0.001	—	—
ヒ素およびその化合物	0.01mg/ℓ以下	mg/ℓ	—	0.001	—	—
六価クロム化合物	0.05mg/ℓ以下	mg/ℓ	—	<0.005	—	—
亜硝酸態窒素	0.04mg/ℓ以下	mg/ℓ	—	<0.004	—	—
シアン化物イオンおよび塩化シアン	0.01mg/ℓ以下	mg/ℓ	<0.001	<0.001	<0.001	<0.001
硝酸態窒素および亜硝酸態窒素	10mg/ℓ以下	mg/ℓ	—	0.6	—	—
フッ素およびその化合物	0.8mg/ℓ以下	mg/ℓ	—	0.11	—	—
ホウ素およびその化合物	1.0mg/ℓ以下	mg/ℓ	—	<0.02	—	—
四塩化炭素	0.002mg/ℓ以下	mg/ℓ	—	<0.0002	—	—
1,4-ジオキサン	0.05mg/ℓ以下	mg/ℓ	—	<0.005	—	—
1,2-ジクロロエチレン	0.04mg/ℓ以下	mg/ℓ	—	<0.002	—	—
ジクロロメタン	0.02mg/ℓ以下	mg/ℓ	—	<0.001	—	—
テトラクロロエチレン	0.01mg/ℓ以下	mg/ℓ	—	<0.001	—	—
トリクロロエチレン	0.01mg/ℓ以下	mg/ℓ	—	<0.001	—	—
ベンゼン	0.01mg/ℓ以下	mg/ℓ	—	<0.001	—	—
塩素酸	0.6mg/ℓ以下	mg/ℓ	<0.06	0.11	<0.06	<0.06
クロロ酢酸	0.02mg/ℓ以下	mg/ℓ	<0.002	<0.002	<0.002	<0.002
クロロホルム	0.06mg/ℓ以下	mg/ℓ	0.0012	0.024	0.006	0.006
ジクロロ酢酸	0.04mg/ℓ以下	mg/ℓ	<0.002	<0.002	<0.002	<0.002
ジブロモクロロメタン	0.1mg/ℓ以下	mg/ℓ	0.003	0.003	0.003	0.002
臭素酸	0.01mg/ℓ以下	mg/ℓ	<0.001	<0.001	<0.001	<0.001

検査項目	水質基準値	単位	5月15日	8月21日	11月20日	2月19日
総トリハロメタン	0.1mg/ℓ以下	mg/ℓ	0.023	0.036	0.014	0.012
トリクロロ酢酸	0.2mg/ℓ以下	mg/ℓ	0.004	0.011	0.003	0.003
ブロモジクロロメタン	0.03mg/ℓ以下	mg/ℓ	0.008	0.009	0.005	0.004
プロモホルム	0.09mg/ℓ以下	mg/ℓ	<0.001	<0.001	<0.001	<0.001
ホルムアルデヒド	0.08mg/ℓ以下	mg/ℓ	<0.008	<0.008	<0.008	<0.008
亜鉛およびその化合物	1.0mg/ℓ以下	mg/ℓ	—	<0.01	—	—
アルミニウムおよびその化合物	0.2mg/ℓ以下	mg/ℓ	0.03	0.04	0.02	0.01
鉄およびその化合物	0.3mg/ℓ以下	mg/ℓ	<0.03	<0.03	<0.03	<0.03
銅およびその化合物	1.0mg/ℓ以下	mg/ℓ	—	<0.01	—	—
ナトリウムおよびその化合物	200mg/ℓ以下	mg/ℓ	—	7	—	—
マンガンおよびその化合物	0.05mg/ℓ以下	mg/ℓ	—	<0.005	—	—
塩化物イオン	200mg/ℓ以下	mg/ℓ	7.6	7.0	7.1	9.4
カルシウム、マグネシウム等	300mg/ℓ以下	mg/ℓ	—	54.1	—	—
蒸発残留物	500mg/ℓ以下	mg/ℓ	107	102	109	114
陰イオン界面活性剤	0.2mg/ℓ以下	mg/ℓ	—	<0.02	—	—
ジェオスミン	0.00001mg/ℓ以下	mg/ℓ	—	<0.00001	—	—
2-メチルイソボルネオール	0.00001mg/ℓ以下	mg/ℓ	—	<0.00001	—	—
非イオン界面活性剤	0.02mg/ℓ以下	mg/ℓ	—	<0.005	—	—
フェノール類	0.005mg/ℓ以下	mg/ℓ	—	<0.0005	—	—
有機物	3mg/ℓ以下	mg/ℓ	0.6	0.9	0.6	0.5
pH値	5.8以上8.6以下	—	7.4	7.7	7.4	7.4
味	異常でないこと	—	異常なし	異常なし	異常なし	異常なし
臭気	異常でないこと	—	異常なし	異常なし	異常なし	異常なし
色度	5度以下	度	<0.5	0.6	<0.5	<0.5
濁度	2度以下	度	<0.1	<0.1	<0.1	<0.1
残留塩素	0.1mg/ℓ以上	mg/ℓ	0.2	0.2	0.3	0.2

※令和2年度水質検査計画および令和元年度水質検査結果については、環境水道課で閲覧できます。

お問い合わせ 環境水道課 ☎087-892-2225

環境美化ボランティアの募集について

町内における環境美化ボランティア活動を支援するため、直島町環境美化ボランティア登録制度を行っています。

この制度は、町内の海岸、公園、道路、水路などの公共施設を定期的に清掃して下さる有志の方を支援する制度です。登録していただいた方には、軍手・ゴミ袋などの支給、収集したゴミの回収および処分、ボランティア活動傷害保険への加入などの支援を行います。

● **支援対象者の要件**

- ・町内でボランティア活動をしていただける個人
※小中学生については保護者の監視のもとで清掃作業を行うこと

● **環境美化ボランティアの活動内容**

2カ月に1回程度、町内の海岸、公園、道路、水路などの公共施設で美化活動を実施（散乱ゴミ、漂流ゴミの収集など）

● **町の支援内容**

- 軍手、ゴミ袋などの支給
収集したゴミの回収および処分
ボランティア活動傷害保険への加入

● **任期**

登録日～令和3年3月31日(水)まで

● **登録の方法**

環境水道課の窓口にお越しいただき、名簿に住所・氏名・電話番号・生年月日をご記入いただくか、**環境水道課**にお電話いただき前記の内容をお伝えください。応募締切は5月29日(金)までです。

お問い合わせ 環境水道課 ☎087-892-2225

文化講座受講生の募集について

公民館活動の一環として文化講座を開設します。多数のご参加をお待ちしております。
また、**今年度は下記講座以外にも新しく講座を開設する予定**ですので、開設準備が整い次第、「広報なおしま」や「ふれあい通信なおしま」にて受講者の募集をします。

受講ご希望の方は、**教育委員会へご連絡**ください。
〈申込締切 5月18日(月)〉 ※定員になり次第、締め切らせていただきます。

令和2年度文化講座

講座名	講師	代表世話人	会場	開催期間	募集人数	備考
英会話講座	デイビッド エルビー	田岡 雅代	西部公民館 第1研修室	5月～2月 第1回 5月21日(木)	20名	延べ8回(平日開催予定) 19:00～21:00 2時間 ※実践の英会話に興味がある方

※都合により時間帯・場所等は変更することがあります。また、感染症等の発生が予測される場合など、開催回数が増えることがあります。
※町内にお住まいの方なら、だれでも参加できます。

令和2年度幼小中合同運動会・第27回直島町民体育祭の開催中止について

新型コロナウイルスの感染が拡大している現状を受け、参加者および関係者の健康・安全面を第一に考慮した結果、「令和2年度幼小中合同運動会・第27回直島町民体育祭」の開催を中止することとなりました。
楽しみにしていた皆さんには申し訳ありませんが、何とぞご理解を賜りますようお願いいたします。

お問い合わせ 教育委員会 ☎087-892-2882



中学校 4月8日(水)



小学校 4月9日(木)



入園式・入学式

幼児学園 4月10日(金)

幼児学園入園式、小学校・中学校入学式が4月8日～10日に執り行われました。

新入生・新園児たちは、これから始まる新生活に不安と期待の入り混じった表情を浮かべながらも、力強く新たな一歩を踏み出しました。



幼児学園

東田
陽子
先生



- ①玉野市から来ています。幼児学園で保育士をしています。
- ②特になのですが、飼っているうさぎやインコと触れ合い、癒してもらっています。
- ③久しぶりの直島です。声をかけていただければ嬉しいです。よろしくお願いします。

中学校

木村
りさ
先生



- ①前任校は高松市立庵治中学校です。今回、直島中学校の校長として赴任しました。直島中学校をさらに素晴らしい学校にして、立派な生徒を育てるために頑張っています。
- ②インスタグラムで世界中の美術館巡りをすることで、お気に入りにはエルミターージュ美術館やナショナルギャラリーです。また、語学の勉強しており韓国語の勉強に夢中です。
- ③直島町の一員となり、とても喜んでます。子どもたちの笑顔のため、何が出来るかを考えて一日一日を大切に過ごしていきたいです。どうぞよろしくお願いします。

信永
真人
先生



- ①盆栽が有名な高松市鬼無町から参りました。前任校は高松北中学校・高等学校でこの度の教職員の人事異動で直島中学校に赴任しました。子どもたちの進路と一緒に決める3年目の学年主任をしています。
- ②この年で単身赴任をするとは思いませんでしたが、熱中していることは、映画鑑賞とボウリングです。家にDVDは何百本とあります。ボウリングは最高スコア279です。
- ③地域から世界へとばたき、また地域を一生大切にしている子どもたちを、英語を通して育てていきたいと思っています。よろしくお願いします。

寶金
佐和子
先生



- ①高松市立桜町中学校から来ました。直島町立直島中学校の教員をしています。
- ②直島の景色を見ることです。
- ③これから直島の良い所をたくさん見つけていければと思っています。よろしくお願いします。

俊長
達也
先生



- ①高松市立国分寺中学校から来ました。直島中学校2年生の担任です。
- ②部屋の模様替えをしています。
- ③これから直島町の自然や歴史などの魅力をたくさん発見していきたいです。よろしくお願いします。

毛利
奈那江
先生



- ①高松市立木田南小学校から転任して参りました。直島中学校の学校事務職員です。
- ②お気に入りのカフェと銭湯を見つけることです。
- ③美しい島つつじと風景に日々癒されています。どうぞよろしくお願いします。

直島町の皆さん、はじめまして！ よろしくお願いします!!

質問

- ①どちらから直島に来られたのですか？
また、こちらでのお仕事の内容は何ですか？
- ②今、熱中していることは？
- ③最後に一言お願いします。

診療所

井上
依里
医師



- ①小豆島から来ました。ふれあい診療所の医師をしています。
- ②4歳の息子とカードゲームをすることです。
- ③直島の医療に貢献できるように頑張ります。よろしくお願いします。

玉井
光介
看護師



- ①香川県の高松市から来ました。ふれあい診療所の看護師をしています。
- ②バイクでツーリングすることと、一人暮らしを始めて料理にハマっています。
- ③初直島、初一人暮らしです。男の看護師ですが、診療所の中でも外でも気軽に声をかけていただければ嬉しいです。これからよろしくお願いします。

桐畑
友紀
看護師



- ①大阪から来ました。ふれあい診療所の看護師として働いています。
- ②読書です。今は読んでいませんが、落ち着いた時間ができればまた読み進めたいです。
- ③直島での生活や仕事に早くなれるように頑張りたいです。よろしくお願いします。

西川
法子
看護師



- ①岡山県倉敷市から来ました。ふれあい診療所の看護師です。
- ②スポーツ観戦と旅行です。今はどちらもできていないですが、落ち着いたら行きたいと思います。
- ③直島町に貢献できるように頑張りたいと思います。よろしくお願いします。

堀内
ゆかり
看護師



- ①直島出身です。ふれあい診療所の看護師として働いています。
- ②好きなバンドのライブに行くことです。新型コロナウイルスの影響でしばらくいけないので動画を見て我慢しています。
- ③ふるさとの直島で働くことができて嬉しいです。一生懸命頑張りますので、よろしくお願いします。

小学校

和泉 裕子先生



- ①坂出市から来ました。直島小学校の教頭として赴任してきました。
- ②銭湯や温泉を巡ることです。
- ③直島は何度も訪れたことのある大好きな所です。これから、直島の魅力をたくさん見つけたいと思っています。

横田 翔太先生



- ①香川県の屋島から来ました。直島小学校の教員です。
- ②バイクに乗ってツーリングをすることです。
- ③直島で一生懸命頑張ります。よろしくお願いします。

久保 武大先生



- ①高松です。前の職場は三木町でした。小学校の教員です。
- ②釣りです。
- ③直島での生活は2回目（0～2歳まで住んでいました。）です。直島の元気な子どもたちと良い思い出ができればと思っています。よろしくお願いします。

水澤 早香先生



- ①高松から来ました。小学校教員です。
- ②自炊です。レポートリーを増やせるように頑張ろうと思います。
- ③海の景色がとっても美しい直島で生活できて嬉しく思っています。直島のいいところをたくさん発見したいと思います。

役 場

榎岡 修生



- ①広島市から来ました。現在は、総務課で、救急搬送、広報紙および各統計調査の取りまとめを担当しています。
- ②最近、料理に熱中しています。4月から一人暮らしということで自炊をしようと思い、手始めに購入した中華鍋で炒飯などの料理を研鑽しています。
- ③これから、直島生活を楽しんでいきますので、役場でも私生活でも気軽に声をかけていただければ嬉しいです。

植村 怜太



- ①大阪府堺市に住んでいました。現在は、住民福祉課で働いています。
- ②今、熱中している訳ではありませんが、キャンプに興味があり、今後熱中する予定です。
- ③役場の窓口をさせていただいているので、早く町民の方に覚えてもらえるように頑張っていきます。

俵 利沙先生



- ①さぬき市から来ました。直島小学校の教諭として赴任してきました。
- ②自炊です。直島に来て、毎日の夜ご飯作りをがんばっています。
- ③直島で過ごすこと、直島小の皆さんと学校生活を送れることをとても楽しみにしていました。直島のおすすめスポットをたくさん教えてください。

萠井 千賀子先生



- ①三木町から来ました。養護教諭です。直島小学校の皆さんが、元気に学校生活を送れるように、健康診断や応急手当、健康についての相談や保健の学習などを担当させていただきます。
- ②朝のテレビ番組の外国語講座を見ることです。旅行している気分になれるので楽しいです。
- ③直島小学校のこと、直島のことをたくさん知りたいです。みなさんどうぞよろしくお願いします。

入江 奈緒美先生



- ①高松市から来ました。直島小学校で栄養教諭として、給食の献立作成や食に関する指導をしています。
- ②理想の生活雑貨を見つけることです。
- ③直島の子どものために、安全でとーってもおいしい給食を提供していきます。どうぞよろしくお願いします。

多田 幸納先生



- ①三木町から来ました。事務の仕事をしています。
- ②チョコレート菓子の食べ比べです。
- ③まだ分からないことばかりですが、これからの直島での生活をとても楽しみにしています。よろしくお願いします。

地域おこし協力隊

下道 聖子



- ①愛知県から来ました。主に観光振興に関するお仕事をさせていただきます。
- ②散歩。直島の歴史探訪、文化リサーチ、景観散策など、以前、テレビ番組のリサーチャーとして働いていたこともあり、いろいろなことに好奇心をもって調べることが大好きです。島民の皆さんからもたくさん教えていただきたいながら、直島のステキをたくさん発見していきたいです！
- ③直島の豊かな自然と温かい人々に感謝の日々です。家族共々これからどうぞよろしくお願いいたします！

駐 在 所

樋本 光輝警部補



- ①三豊警察署から来ました。直島東駐在所で、島民の安全を守る仕事をしています。
- ②新米町民として、魅力あふれる直島のことを勉強中です。美しい自然、歴史、建築等々、先輩町民の皆さん御教授よろしくお願いします。
- ③警察の仕事は、人から聞いたり人に伝えたり、人とつながり成り立つ仕事だと思っています。駐在所勤務員として一生懸命頑張りますので、御協力よろしくお願いします。



●●●●●●●●●● 住民福祉課からのお知らせ ●●●●●●●●●●

令和2年度 春のがん検診（バス検診） 受診時のお知らせ

右記日程でそれぞれ検診を行います。コロナウイルス感染症対策として下記のことにご注意ください。

- 検診車内の消毒等を行うため、通常より一人当たりの検診時間が長くなります。
- 検診車内の脱衣がごは撤去しますので、**着替えを入れる袋などをお持ちください。**
- 検診着を貸し出すことは原則中止します。
胃がん：無地のTシャツや金具のついていないズボンなどをお持ちください。
子宮頸がん：必ず**スカートをはいてきて（持ってきて）ください。**
乳がん：マンモグラフィを受ける方は、**可能であれば前開きの服をご用意ください。**
超音波を受ける方は、**バスタオルを2枚**お持ちください。
※超音波検査については、検診車内ではなく別のお部屋で行います。（車内の密集を防ぐため）

皆さんが安心して検診を受けることができるよう努めます。ご迷惑をおかけいたしますが、ご理解とご協力をお願いいたします。

胃がん検診

実施月日(曜日)	場 所	受付時間
5月13日(水)	町 役 場 前	9:30~12:30
5月14日(木)	西 部 公 民 館	8:30~11:00
5月15日(金)	人 材 育 成 セ ン タ ー	8:30~11:00

子宮頸がん検診・乳がん検診

実施月日(曜日)	検 診 内 容	場 所	受付時間	
5月21日(木)	子 宮 がん	人 材 育 成 セ ン タ ー	9:30~10:50	
		西 部 公 民 館	12:30~13:20	
	乳 がん	マンモグラフィ	人 材 育 成 セ ン タ ー	9:30~11:50
		超 音 波	西 部 公 民 館	13:30~15:50
5月22日(金)	子 宮 がん	人 材 育 成 セ ン タ ー	9:30~11:30	
		西 部 公 民 館	13:30~15:30	
	乳 がん	マンモグラフィ	福 祉 セ ン タ ー 分 館	9:30~10:50
		超 音 波	役 場 前	12:30~13:20
		マンモグラフィ	福 祉 セ ン タ ー 分 館	9:30~11:50
		超 音 波	役 場 前	13:30~15:50
		福 祉 セ ン タ ー 分 館	9:00~11:30	
		役 場 前	13:30~15:30	

かがわ健康ポイント事業 「マイチャレかがわ！」

香川県では、県民の皆さんの健康づくりを後押しする環境づくりを推進するため、かがわ健康ポイント事業「マイチャレかがわ！」を今年度も実施しております。

楽しみながら継続的に健康づくりを実践していただくために、機能豊富で手軽に参加できるスマートフォンアプリを使用します。スマートフォンアプリをお持ちでない方は、記録シート版（紙）での参加もできますので、家族みんなで取り組むことが可能です。

ご家族や職場の仲間、ご友人と一緒に、ぜひ、ご参加ください！

内 容

ウォーキングや朝ごはんを食べるなどの目標「マイチャレンジ（マイチャレ）」の達成、健康診断やがん検診の受診、献血やボランティア活動などの社会参加に健康ポイントを付与して、一定の健康ポイント数を獲得した方が『マイチャレカード』を受け取り、これを提示すると県内の協力店でサービスを受けることができ、さらに、賞品が当たる抽選にも参加できます。

さあ、あなたも理想のカラダとごほうびを目指して、レッツ・マイチャレ！



対 象 者

小学生以上の香川県民の方

実施期間

令和3年3月31日まで

参加方法

「記録シート（紙）」または「スマートフォンアプリ」を用いて、健康ポイントを貯めます。

※「記録シート（紙）」は住民福祉課窓口にて配布しております。また、WEBサイトからもダウンロードできます。

（WEBサイトからダウンロードする場合は、直島町を選んでダウンロードしてください。）

詳しくは、ホームページをチェック！

マイチャレかがわ 検索

<https://mychalle-kagawa.com>

お問い合わせ

役場住民福祉課

☎087-892-2223（9：00～17：00平日のみ）

香川県健康福祉部健康福祉総務課

☎087-806-0209（10：00～17：00平日のみ）

お問い合わせ 住民福祉課 ☎087-892-3400



●●●●●●●● 住民福祉課・税務課からのお知らせ ●●●●●●●●

国民健康保険に加入されている皆さんへ 令和2年度の国民健康保険税の税率をお知らせします

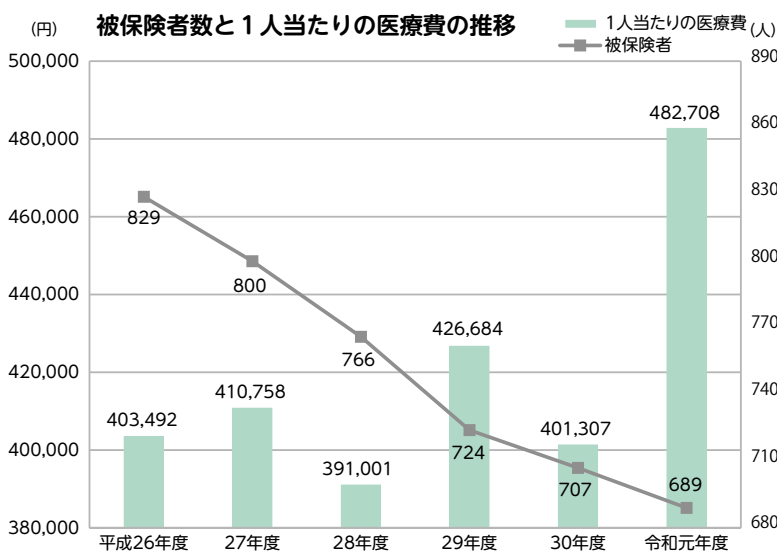
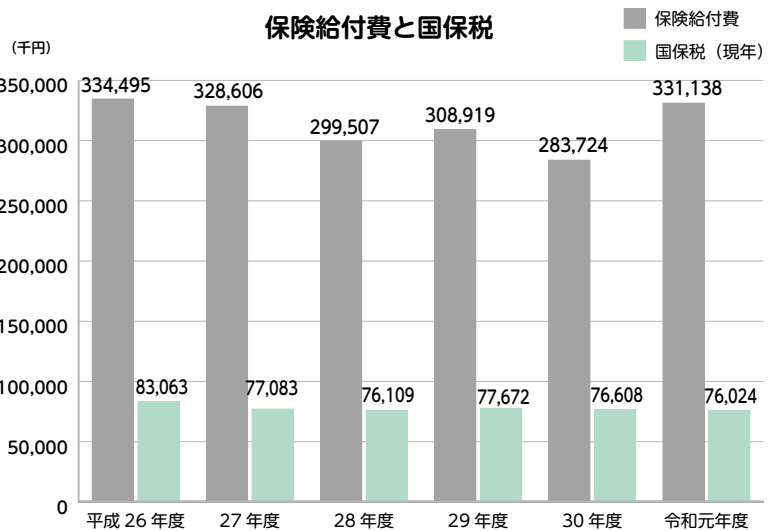
国民健康保険（以下「国保」という。）は、病気やけがをしたときに安心して医療が受けられるように、加入者の皆さんが国民健康保険税（以下「国保税」という。）を出し合い、お互いに助け合う制度です。

町の令和元年度国保加入者の総医療費は約3億3千万円で、昨年度より大幅に増加しており、とても高い傾向にあります。高い要因としましては、被保険者の高齢化が進んでいることから、お勤めの方が職場で加入する健康保険（被用者保険）に比べて、加入者の医療を受ける頻度や費用が高いこと、医療機関が充実していて受診しやすい環境にあることなどが挙げられます。

国民健康保険事業は、現在、香川県と共同保険者となって運営していく形になっています。それまでは、町で必要な医療費などを推測して国保税率を定めていましたが、香川県が算定して示す納付金を支払うために町が国保税率を定めて徴収する仕組みへと変わ

りました。国保税率については、近年の景気低迷による保険税収入の伸び悩みや、今後も医療費の増加が見込まれることなどにより、さらに厳しい財政状況となることが予測され、今年度につきましても税率改正が必要となりました。

厳しい家計状況の中での国保税の値上げとなり、ご負担をおかけしますが、皆様のご理解とご協力をよろしくお願いいたします。



お問い合わせ 住民福祉課 ☎087-892-2223 / 税務課 ☎087-892-2296

●●●●●●●● 住民福祉課・税務課からのお知らせ ●●●●●●●●

◆国保税 税率表

	令和元年度【改正前税率】	令和2年度【改正後税率】	変更内容
医療分			
所得割	5.66%	6.45%	0.79%引き上げ
資産割	28%	21%	9.0%引き下げ
均等割	30,900円	32,400円	1,500円引き上げ
平等割	24,800円	25,100円	300円引き上げ
賦課限度額	610,000円	630,000円	20,000円引き上げ
後期高齢者支援分			
所得割	1.97%	2.09%	0.12%引き上げ
資産割	5.2%	3.9%	1.3%引き下げ
均等割	9,600円	9,800円	200円引き上げ
平等割	8,400円	8,400円	現行どおり
賦課限度額	190,000円	190,000円	現行どおり
介護納付金分			
所得割	1.62%	1.81%	0.19%引き上げ
資産割	4.8%	3.6%	1.2%引き下げ
均等割	10,500円	11,100円	600円引き上げ
平等割	7,400円	7,400円	現行どおり
賦課限度額	160,000円	170,000円	10,000円引き上げ

賦課限度額の改正は国の税制改正によるものです。

- 所得割は、前年の所得にかかる税率
- 資産割は、当該年度の固定資産税にかかる税率
- 均等割は、被保険者1人あたりの税額
- 平等割は、1世帯あたりの税額

なお、国保税の納税通知書は、6月中旬に発送を予定しています。

～国保税率の改正にご理解とご協力をお願いいたします～

また、所得の少ない世帯については、国保税のうち均等割と平等割が下記のとおり軽減されます。

◆低所得者にかかる軽減対象の基準額の変更について

軽減対象世帯	変更前	変更後
5割軽減世帯	現行33万円+28万円×被保険者数 〔国保加入者等全員の所得合計「33万円」 +被保険者数×28万円〕以下の場合	現行33万円+ 28.5万円 ×被保険者数 〔国保加入者等全員の所得合計「33万円」 +被保険者数× 28.5万円 〕以下の場合
2割軽減世帯	現行33万円+51万円×被保険者数 〔国保加入者等全員の所得合計「33万円」 +被保険者数×51万円〕以下の場合	現行33万円+ 52万円 ×被保険者数 〔国保加入者等全員の所得合計「33万円」 +被保険者数× 52万円 〕以下の場合

- ※ 5割軽減世帯…上記の要件に該当する場合、均等割額および平等割額が5割軽減される世帯
- ※ 2割軽減世帯…上記の要件に該当する場合、均等割額および平等割額が2割軽減される世帯

～ご不明な点がございましたら、お気軽にご連絡ください。～

お問い合わせ 住民福祉課 ☎087-892-2223 / 税務課 ☎087-892-2296



ふれあい診療所からのお知らせ

5月 泌尿器科外来診療日

5月26日(火) 午前中のみ

受付 8:30~11:30
診察 9:15~12:00

No.154

ふれあい健康コラム

ふれあい診療所
医師 井上 依里

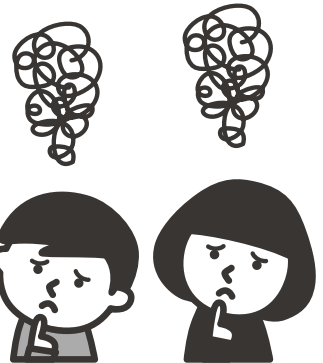


子どもたちのこころのケアを

新型コロナウイルス感染症により、多くの方が、先が見えない不安を抱えておられると思います。今回のような大きな出来事に対してストレスを感じるのは大人だけではなく、子どもも同じです。年齢や発達等で個人差はありますが、子どもは認知的にも情緒的にも発達途中段階であるため、映像の中の出来事を現在の状況ととらえたり、より不安や恐怖を強く感じたりすることがあります。また、ストレスをうまく言葉にできず、攻撃的になったり、甘えたり、夜泣きが増えたりと、普段とは異なる行動をとることもあります。そのような反応は特殊なことではなく、誰でも起こりうることです。ご自宅でのお子さんの様子はどうでしょうか。怖い映像やニュースを見せすぎないように工夫したり、いつもより時間をかけて対話をしたり、抱きしめてあげるだけでも、子どもは安心します。

また、家族で過ごす時間が長くなり、親子関係が密になるよい機会となる一方で、つい感情的になって子どもに当たってしまうこともあるかもしれません。もし、どうしてもイライラした気持ちを抑えられないときには、まず子どもから離れましょう。気持ちが落ち着くまで、別の部屋に行くのも良いでしょう。次に子どもと接するときには、少し冷静に対応することができるかもしれません。

子どもの身体の健康を守ると同時に、こころを守ることも大切です。一緒に生活している大人が気にかけて対応してあげることで、子どもの気持ちが和らぐことがあります。ぜひ参考にしてみてください。



お問い合わせ ふれあい診療所 ☎087-892-2266

くらしのワンポイントアドバイス

新型コロナウイルスに便乗した悪質商法に注意

「役場職員を名乗った電話がかかってきた」「マスクを無料で送付するというメールがスマートフォンに届いた」など、新型コロナウイルスの感染拡大に関する相談が寄せられています。

不審な電話や心当たりのない送信元からの怪しいメールには、反応しないようにしましょう。今後も新たな手口が現れる可能性があります。根拠のない噂やデマなどに惑わされず、正確な情報に基づいて冷静な対応を。

不安になったとき、判断できないときは、消費生活センターにご相談ください。

困ったときは一人で悩まずに香川県消費生活センター ☎087-833-0999、各県民センターまたは「消費者ホットライン 188 (局番なし)」へお電話ください。

赤ちゃん誕生 (敬称略)

すこやかな成長をお祈りします

地区 誕生地
なまえ お父さん
お母さん

宮ノ浦 中村^{4:6} 心奏^こちゃん
智恵^ち 直樹

おくやみ (敬称略)

つつしんでご冥福をお祈りします

地区 氏名 年齢

本村 坂口 一子 71

宮ノ浦 三宅ヤスヨ 92

本村 堀口 一男 69

寄附のお礼

▼坂口裕司様より亡妻坂口一子様の香典返しとして、直島町立診療所、本村長寿会、本村自治会に対して金一封のご寄附がありました。

▼三宅智様より亡母三宅ヤスヨ様の香典返しとして、直島町立診療所、宮ノ浦自治会に対して金一封のご寄附がありました。

チャレンジ! 広報クイズ

Q.人権擁護委員の日は何月何日でしょうか?

- ①6月1日 ②7月1日 ③8月1日

(ヒントは、広報紙の中にあります)

4月号の答え ① 応募総数4通

【応募締め切り】5月29日(金)

クイズの答え・住所(地区)・氏名・年齢・電話番号・広報紙の感想を書いて、下記まで応募してください。正解者の中から抽選で記念品を差し上げます。応募は、1世帯1通に限ります。

【送り先】

〒761-3110 直島町1122-1
直島町役場総務課「広報クイズ5月号」係
E-mailでの応募は、somu1@town.naoshima.lg.jp

※当選者の発表は、賞品の発送をもって代えさせていただきます。
※ご応募いただいた皆さんの個人情報には賞品発送のみに使用し、第三者に開示・提供することはありません。

★★ 募集しています ★★

皆さんの応募をお待ちしています。

わが家のスター

広報では、赤ちゃんや就学前のお子さんの写真をお待ちしています。掲載をご希望の方は、氏名(保護者・お子さん)・年齢・住所(地区)・電話番号・メッセージを添えて下記の宛先までご応募ください。

※写真でもデータでもOKです。

「俳句・川柳」、「ミニ ギャラリー」のコーナー

テーマはそれぞれ自由ですので、住所(地区)・氏名・年齢・電話番号を記入し、お気軽にご応募ください。

送り先

〒761-3110 直島町1122-1
直島町役場総務課「広報なおしま○○○コーナー」
E-mailでの応募は、somu1@town.naoshima.lg.jp
締め切り:5月20日(水)

※紙面の都合で、掲載できない場合はご容赦ください。

玉野市休日当番医 市外局番 (0863)

日	内科	外科	歯科
5月10	油原医院 (和田)81-8235	玉野市民病院 (宇野)31-2101	ふじわら(利)歯科医院 (八浜町大崎)51-2488
17	こやま医院 (八浜町見石)51-3333	中谷外科病院 (田井)31-2323	みしま歯科クリニック (玉原)31-5851
24	せいきょう玉野診療所 (羽根崎町)81-1696	大西病院 (田井)33-9333	三宅(元)歯科医院 (玉)21-3210
31	中村医院 (長尾)71-2217	山田外科医院 (和田)81-7197	三宅(康)歯科医院 (田井)32-2418
6月7	水田小児科医院 (宇野)31-1350	たまひかりハビテーションクリニック (玉)31-6803	赤木歯科医院 (築港)31-1771
14	のうの小児科医院 (田井)33-9888	玉野市民病院 (宇野)31-2101	木下歯科医院 (田井)31-5545

※診療時間は、内科・外科は9:00~17:00、歯科は9:00~12:00。
※休日当番医は都合により変更することがあります。

ふれあい診療所 外来診療担当医予定表(5月11日~6月12日)

月曜日	火曜日	水曜日	木曜日	金曜日
5/11	12	13	14	15
午前 須藤・井上	午後 井上	午前 須藤	午後 須藤	午後 井上
18	19	20	21	22
午前 須藤・井上	午後 須藤	午前 須藤	午後 井上	午後 井上
25	26	27	28	29
午前 須藤・井上	午後 井上	午前 須藤	午後 須藤	午後 井上
6/1	2	3	4	5
午前 須藤・井上	午後 須藤	午前 須藤	午後 井上	午後 井上
8	9	10	11	12
午前 須藤・井上	午後 井上	午前 須藤	午後 須藤	午後 井上

※診療担当医は、都合により変更することがあります。
※受付時間 8:30~11:30・14:00~16:00
※診療時間 9:00~12:00・14:30~16:30
※救急患者の場合は、診療時間外でも診療いたしますので下記に電話してください。
※(注意)訪問診療のため月曜日と水曜日の午後は医師1名体制としています。
※(お知らせ) 第4火曜日の午前中のみ泌尿器科専門外来を開設します。
ふれあい診療所 ☎087-892-2266



横防 岡崎 貢さんの作品
「文教区にある何か(祠)」



才の神 麻生 京子さんの作品
「桜」

4月15日(水) 町内の清掃奉仕活動

三菱マテリアル株式会社直島製錬所の新入社員研修の一環として、25名の参加者による清掃奉仕活動が行われました。

宮ノ浦池から役場まで、県道256号線の歩道を中心に草抜き作業に汗を流していただきました。



～ 新型コロナウイルス感染予防対策に対し、ご寄贈・ご協力を頂きました。～



それぞれの事業者の方におかれましても、今般のウイルス感染で対応に苦慮されている最中にもかかわらず、当町に対し格別のご配慮を賜り、心より感謝申し上げます。

今後も皆さんに安心して生活していただけるよう、感染対策を取り組んでまいります。

◎公益財団法人福武財団様より「マスク・防護服」の寄贈(4月21日)

現在、使い捨てマスクの確保が難しい状況の中、公益財団法人福武財団様に対して中国の方から贈呈があり、その一部「マスク・4500枚、防護服・1500枚」を町にご寄贈いただきました。

町としましては、このマスクを、妊娠中の皆様にお配りするほか、医療・福祉事業および子育て支援事業の最前線で従事するスタッフ用として大切に使用させていただきます。

※詳細については、町HPをご覧ください。



◎三菱マテリアルテクノ株式会社直島事業所様より「非接触式体温計」の貸与(4月10日)

現在、医療・教育・福祉関連の事業現場において、検温体制の強化が求められています。

今回、三菱マテリアルテクノ株式会社直島事業所様より「非接触式体温計・10台」を町にお貸しいただきました。

町としましては、医療、保健衛生・予防、教育および子育て支援事業などの事業現場に配備し、従事スタッフおよび利用者などの体温管理に活用させていただきます。



◎ミカヅキショウテン様より小学校へ「マスク」の寄贈(4月21日)

町内にお店を構えるミカヅキショウテン様より、小学校全校生徒分となるマスクを寄贈していただきました。

このマスクは、子どもたちが少しでも安心して日常生活を送れるようにとの思いを込めて、すべて手作業で作られています。

