

広報

なおしま

なおしま



2009  
No.673



Communication & Public Relations

●直島の夏(なおしま環の里プロジェクト)



# 町づくり報告 ふれあい診療所から

ふれあい診療所事務長 田中正平

## 残暑お見舞い申し上げます

今年春から新型インフルエンザが蔓延し、町民の皆様におかれましては心配な日々が続いていることと思われまます。季節性のインフルエンザであれば梅雨に入り、湿度が高くなればウイルスも壊滅するのが普通ですが、この新型インフルエンザはとも暑さにも強いみたいです。

6月末にはついに香川県でも感染者が現れ、直島町での感染も時間の問題ではないかと心配しています。

また、8月はお盆がありお子さんやお孫さんに会えると楽しみにしている方も多いと思いますが、8月29日(土)の火まつりなどを家族一緒に楽しんでいただけたらと思います。

さて、今月の町づくり報告はふれあい診療所より報告させていただきます。今回は、ふれあい診療所で実施しているワクチン予防接種や検査について書かせていただきます。

### ○インフルエンザ予防接種

昨年度までは、原則65歳以上の方に公費負担があったのですが、今年からは高校生以下の子供さんにも公費負担(個人負担無料)を行います。ただし、そのためにはいくつかの条件がありますのでお気を付けください。

まず二つ目は、期間が11月と12月の2ヶ月のみとなります。

二つ目は、直島町内の医療機関(ふれあい診療所及び直島診療所)で接種した場合に限るということです。

三つ目は、事前に予約が必要だということです。(ふれあい診療所では、高校生に限り高松方面へ通学している高校生は午後3時40分発で帰られる場合、宇野方面へ通学している高校生は午後4時30分発で帰られる場合も接種可能です。)

二つ目と三つ目については65歳以上の方も同様です。

それと注意しなければならぬのは、抗体ができるまでには3〜4週間かかるということ。また、予防接種を接種したからといってインフルエンザにかからないというわけではなく、かかりにくくなるということとかかっても軽くすむということ。最後に料金は、昨年度までは一人4,000円でしたが、今年からは3,500円に減額しましたのでよろしくお願ひします。

### ○肺炎球菌ワクチン予防接種

肺炎は日本における死亡原因の第4位といわれており、特に高齢者においてはその半数近くの原因菌が肺炎球菌です。

このワクチンを接種すれば入院率が約36%、死亡率が約57%減少しています。

1回の接種で5年間は効果が続くといわれており、日本では再接種は認められていません。

肺炎球菌ワクチンを接種した方が良い人は①65歳以上の人②肺や心臓の病気になる人③糖尿病がある人④腎臓病がある人 などこれらの条件に当てはまる人は、肺炎にかかりやすく重症化しやすいので、早めに接種することを勧めます。料金は一人6,000円です。

### ○骨密度検査

ちよとしたスポーツや、軽い衝撃で骨が折れてしまうことがよくありますが、これらの多くは「骨粗しょう症」と呼ばれる病気が原因です。骨の大切な構成要素である骨塩量(カルシウム等)の減少によるもので高齢者、特に閉経後の女性に多く見られる症状ですが、若い方でも無理なダイエットをされている場合など要注意です。

寝たきりの原因の約1割は骨粗しょう症による骨折と言われています。骨粗しょう症の予防、治療の為に、まず自分の骨量がどのくらいあるのかを知っておきましょう。

所要時間は約3分、料金は1,400

円です。

### ○胃カメラ検査

胃カメラ検査とは、屈曲自在のファイバースコープで食道から胃、十二指腸まで粘膜面に異常がないかを見る精密検査です。胃透視(バリウム検査)に比べ、微小な病変が見つかる、放射線を浴びない、鉗子孔を通して直接組織をとって検査できるなどの利点があります。

胃カメラといえはしんどい検査だと思いませんか?最近の内視鏡は因頭部の麻酔下に行うので思ったほどではありません。熟練者が行えば短時間で検査は終了します。胃癌は最近減ってきていますが、まだまだ日本人には多い癌の一つです。早期に発見すればお腹を切らずに内視鏡や腹腔鏡での根治切除できる時代です。40〜50歳を過ぎれば胃癌検診として胃カメラ検査を受けられることをお勧めします。

皆様に身近なものの報告とさせていただきますが、ご質問などがありましたら、ふれあい診療所(892-2266)までお気軽にお問い合わせください。

## ふれあい通信ながしまだより

8月17日からのオフトーク通信4CHの番組表です。  
どうぞ、お楽しみください。

8月

A u g u s t

- 17日(月) R&B、ソウル (ダンス/ソウル)
- 18日(火) ヒップホップ、ラップ (ダンス/ソウル)
- 19日(水) 最新ダンスミュージック (ダンス/ソウル)
- 20日(木) トランス (ダンス/ソウル)
- 21日(金) ユーロビート (ダンス/ソウル)
- 24日(月) 邦楽3ヶ月前ヒット曲 (新譜・最新ヒット曲)
- 25日(火) 邦楽アルバムダイジェスト (新譜・最新ヒット曲)
- 26日(水) 洋・邦ヒット曲ミックス (ドラマ主題歌・CM曲など) (新譜・最新ヒット曲)
- 27日(木) 洋楽チャート (新譜・最新ヒット曲)
- 28日(金) 洋楽新譜おすすめシングル (新譜・最新ヒット曲)
- 31日(月) 邦楽アーティスト特集1 (Jポップ)

※音楽(4チャンネル)の放送時間は6:30~24:00です。  
※番組は、予告なく変更になる場合がありますがご了承ください。

## 故障かなと思ったら

ボリューム・放送時間帯を確認してください。  
故障受け付けは、113番へお願いします。  
移転・廃止は、必ず役場総務課まで印鑑を持参し、手続をしてください。  
オフトーク通信再放送などの操作のお問い合わせは、役場総務課  
892-2222まで、お気軽にお問い合わせください。

9月

S e p t e m b e r

- 1日(火) 邦楽アーティスト特集2 (Jポップ)
- 2日(水) ヒップホップ、R&B、レゲエ (Jポップ)
- 3日(木) アニメ、SFXテーマソング (Jポップ)
- 4日(金) 邦楽テーマ別特集 (CMソング、テーマ曲など) (Jポップ)
- 7日(月) 邦楽チャート (協力:SUMIYA、新屋堂他) (新譜・最新ヒット曲)
- 8日(火) 邦楽通信カラオケDAMチャート (新譜・最新ヒット曲)
- 9日(水) 邦楽新譜おすすめシングル (新譜・最新ヒット曲)
- 10日(木) 邦楽ヒット曲ミックス (新譜・最新ヒット曲)
- 11日(金) 邦楽新譜アルバム (新譜・最新ヒット曲)
- 14日(月) 歌謡演歌シングルチャート (歌謡演歌)
- 15日(火) 歌謡演歌通信カラオケDAMチャート (歌謡演歌)

平成21年度 福武学術文化振興財団

## 瀬戸内海文化研究・活動支援助成のご案内

助成の対象とする調査・研究、および活動内容

- A** 瀬戸内海地域の「文化力」を継続的・発展的に高めるための、人文・社会・自然諸科学に関する調査・研究、およびそれらの融合された分野に対する調査・研究への助成
  - 地域文化、衣・食・住、生活、民俗、芸能等に関する調査・研究
  - 景観、町並み保存、遺跡、環境保全、観光・国際交流、文化政策等に関する調査・研究など
- B** 瀬戸内海地域の「文化力」向上のための活動に対する助成(岡山県、香川県に関わる瀬戸内海地域を主たる対象地域とする。)
  - 地域の「文化力」の向上を目的とした、まちおこし、島おこし、町並み保存活動、環境保全活動、芸術・文化創造活動や、以上に関するフィールドワーク、報告、普及等への助成 ●地域の「文化力」の向上に関わる、子どもたちへの教育活動に対する助成
- C** 以上に関連する学会、研究集会、講演会、展覧会、演奏会等の開催に対する助成、援助

**助成の対象者** 原則として問わない  
(個人でも団体でも応募できます)

**助成金** 1件につき100万円以内(上限)

**研究期間** 平成22年4月~平成23年3月

**応募受付期間** 平成21年8月1日(土)~9月30日(水)  
(当日消印有効)

お問い合わせ

役場総務課 ☎892-2020

ようこそ!

## リチャード・キンセラ先生



私の名前はリチャード・キンセラです。直島町のALTとしてイギリスのスコットランドから来ました。私は4人兄弟の長男で、1987年生まれで22才です。

私は、直島町に来ることができてとてもうれしく思っています。それは、直島がアートで有名で、私自身も現代美術にとっても関心があるからです。私はスコットランドのグラスゴー美術学校でグラフィックデザインを学び、卒業したばかりです。デザインを学ぶことで、広く世界で使われるものを作る機会もありました。中国で自分のアート作品を展示させてもらったり、イギリス、中国、北アイルランドなどの会社のロゴをデザインしたりしました。

今、私は、ALTとしての仕事をとても楽しみにしています。教室の中でも外でも、子どもたちが外国語でコミュニケーションを図っていけるよう援助していきたいです。

学生の時は、サッカークラブ、アートクラブ、ブラスバンドなどに入っていましたので、英語活動以外の活動にもどんどん参加していきたいと思っています。

これからたくさんの直島の人々に出会って、英語や日本語でいろいろな話をしたいと思っています。



## 長寿医療制度(後期高齢者医療制度)限度額適用・標準負担額減額認定証

平成21年度の住民税が非課税の世帯に属する方は、申請により8月1日以降適用の「限度額適用・標準負担額減額認定証」が交付されます。

この認定証は、入院の際、医療機関等の窓口に表示することにより、入院時の一部負担金や食事代が減額されるものです。

なお、療養病床に入院している方は、食事代の負担額等が下表と異なりますので、お問い合わせください。

区 分		食事代(1食あたり)	1ヵ月の自己負担限度額
一 般		260円	44,400円
区分Ⅱ	過去12ヵ月の合計入院日数が90日以内の場合	210円	24,600円
	過去12ヵ月の合計入院日数が90日を超える場合	160円	
区分Ⅰ		100円	15,000円

※区分Ⅱ=世帯員の全員が住民税非課税の方

※区分Ⅰ=世帯員の全員が住民税非課税で、その世帯員の各所得が必要経費・控除(年金の所得は控除額を80万円として計算)を差し引いたときに0円になる方

### ○手続きに必要なもの

- 被保険者証 ●印かん ●限度額適用・標準負担額減額認定証(現在認定証をお持ちの方)
- 現在「区分Ⅱ」の認定証をお持ちの方で、過去12か月のうち「区分Ⅱ」に該当していた期間の入院日数が90日を超えている場合は、入院日数を確認できる領収書など
- 本人または世帯員が平成21年1月1日に直島町に在住していない場合、その方の平成21年度の非課税証明書

#### お問い合わせ

役 場 住 民 福 祉 課 ☎892-2223

香川県後期高齢者医療広域連合事務局 ☎811-1866

## 基礎年金に係る国庫負担割合が二分の一に引き上げられました

平成21年6月26日に、「国民年金法等の一部を改正する法律等の一部を改正する法律」及び「国民年金法施行令等の一部を改正する政令等の一部を改正する政令」が公布・施行されたことにより、基礎年金に対する国庫負担割合が三分の一から二分の一に引き上げられました。

これにより、国民年金保険料免除期間の老齢基礎年金額の計算方法が変更になります。例えば、全額免除の場合であれば、今までは納付した月の三分の一として計算していたものが二分の一になり、半額免除の場合であれば納付した月の三分の二として計算していたものが、四分の三となります。なお、計算方法が変更になるのは、平成21年4月以降の国民年金保険料免除期間からです。

詳しい内容についてお知りになりたい方は、社会保障事務所へお問い合わせください。

#### お問い合わせ

高松西社会保険事務所 ☎822-2841

役 場 住 民 福 祉 課 ☎892-2226

## 揚水施設(井戸)の届出について

「香川県生活環境の保全に関する条例」の改正に伴い、平成21年10月から、揚水機の吐出口の断面積が19平方センチメートル(直径49.2mm)を超える揚水施設について、届出が必要となります(既設の揚水施設や温泉用、農業用も含まれます。ただし、専ら防災その他保安の用途に供する施設は除きます。)

揚水施設の届出についての説明会が次の日程で開催されますので、届出の必要な揚水施設を設置されている方、設置を予定されている方は、ご出席ください。

- ①9月2日(水)10:00~ 高松市南部クリーンセンター(高松市塩江町)
- ②9月2日(水)14:00~ さぬき市役所3階301・302会議室(さぬき市志度)
- ③9月4日(金)10:00~ 県庁ホール(高松市番町)
- ④9月4日(金)14:00~ 東かがわ市中央公民館(東かがわ市湊)
- ⑤9月7日(月)14:00~ 三豊市山本町保健センター2階会議室(三豊市山本町)
- ⑥9月8日(火)10:00~ 西部林業事務所会議室(まんのう町四条)
- ⑦9月9日(水)10:00~ 県立丸亀競技場会議室4・5・6(丸亀市金倉町)
- ⑧9月9日(水)14:00~ 県三豊合同庁舎3階大会議室(観音寺市坂本町)
- ⑨9月11日(金)10:00~ 県小豆総合事務所南館1階会議室(土庄町洲崎)

説明会資料準備のため、出席希望の場合には、住所、氏名、電話番号、参加希望会場の番号を開催日の5日前までに、下記までFAX等でご連絡ください。

#### お問い合わせ

香川県環境森林部環境管理課水環境グループ  
☎832-3218 FAX806-0228

# 情報BOX

1

## 行政相談

- ◎日 時 8月19日(水)  
9:00~12:00
- ◎場 所 町役場
- ◎相談員 堀口 佳章

※お気軽にご相談ください。

## 税務課からのお知らせ

今月の納期限

- 町 県 民 税……………第2期分
- 国民健康保険税……………第3期分
- 介護保険料……………第3期分
- 後期高齢者医療  
保険料(普通徴収)……………第2期分

納期限 **8月31日**

納税には、口座振替が便利です。

## 「定額給付金」の申請はお済みですか。

定額給付金の申請期限は、平成21年10月13日(火)となっています。

まだ申請がお済みでない方は、お早めに手続きをお願いします。



お問い合わせ

役場総務課 ☎892-2020

## 平成21年度狩猟免許試験のご案内

### 1. 日時、場所及び受付期間

	日 時	場 所	申請書受付期間
第1回	9月3日(木) 午前9時から	香川県庁 北館3階302会議室 高松市番町4丁目1-10	8月3日~8月17日
第2回	9月13日(日) 午前9時から	同上	8月10日~9月3日

### 2. 試験の種類

- 網 猟 むそう網、はり網、つき網及びなげ網
- わ な 猟 くくりわな、はこわな、はこおとし及び囲いわな
- 第1種銃猟 装薬銃、空気銃(圧縮ガスを使用するものを含む)
- 第2種銃猟 空気銃(圧縮ガスを使用するものを含む)

### 3. 手数料 1件につき5,200円

なお、上記の狩猟免許試験を受験しようとする者に狩猟に関する知識を習得してもらうために**初心者狩猟講習会**が下記のとおり実施されます。

月 日	場 所	講習時間	申込書受付期間
8月23・24日 2日間	サンメッセ香川 2階中会議室 高松市林町2217-1	両日とも 10:00~16:00	8月14日(金) まで

※受講料8,000円(必ず両日とも受講してください)

◎上記、申請書等のお問い合わせについては、役場建設経済課 TEL(892-2224)までお願いします。

## 第45回 衆議院議員総選挙・最高裁判所裁判官国民審査

8月30日(日)は第45回衆議院議員総選挙及び最高裁判所裁判官国民審査の投票(審査)日です。

今回の選挙は国政を託す私たちの代表者を選ぶ大切な選挙です。有権者の皆さんこの選挙の意義を十分に自覚し、候補者の主義・主張を十分見極めて投票しましょう。

**投票時間** 午前7時から午後8時まで(ただし、屏風島集会所は午後4時まで)

### 投票所

- 直島町役場庁舎ロビー  
本村、文教区、納言様、向島、家島
- 直島町地域づくり人材育成センター  
横浦、琴反地
- 直島町西部公民館  
宮ノ浦1~3区、宮ノ浦5~7区、宮社、鷲ノ松、オノ神、ヘキ、大坂
- 直島町総合福祉センター分館  
宮ノ浦4区
- 屏風島集会所  
牛ヶ首島、屏風島

### 開 票

直島町役場2階大会議室  
8月30日(日)午後9時から

### 期日前投票

仕事や旅行、レジャーなどで投票日(8月30日)に行けない方は、期日前投票ができます!

### 期間・時間

8月19日(水)~8月29日(土)午前8時30分~午後8時(土・日も投票できます。)但し、最高裁判所裁判官国民審査については8月23日(日)からの審査になります。

お問い合わせ

直島町選挙管理委員会 ☎892-2222

## 宇野発最終便の待合所について

今年7月からの旅客船のダイヤ改正に伴い、宇野発22時30分に乗船する場合、待合所が無い状態になっていましたが、玉野市のご厚意により、8月1日(土)から22時30分まで産業振興ビルの1階ロビーが利用できるようになっています。ご利用される方は、マナーを守って使っていただくようお願いいたします。

お問い合わせ

役場総務課 ☎892-2222

# 平成21年度自衛官等募集案内

防衛省・自衛隊

募集種目		募集人員	資格	受付期間	試験期日	合格発表	入(校)隊	待遇・その他
防衛大学校 学 生	推薦	人文・社会科学専攻 約30名 (うち女子約5名) 理工学専攻 約100名 (うち女子約5名)	高卒(見込含) 21歳未満の者 〔推薦については 高等学校長の推 薦等が別途必要 です。〕	9月5日～9月9日 ※1	9月26・27日	11月4日	22年4月上旬	修学年限4年 卒業後1年で 3等陸・海・空尉
	一般	人文・社会科学専攻 約65名 (うち女子約5名) 理工学専攻 約285名 (うち女子約25名)	高卒(見込含) 21歳未満の者 〔自衛官は23歳 未満〕	9月7日～10月2日 ※1	1次11月 7・8日 2次12月 15～19日	1次12月4日 最終22年 2月16日		
防衛医科大学校 学 生		約80名	高卒(見込含) 21歳未満の者	9月7日～10月2日 ※1	1次10月31日 11月1日 2次12月 2～4日	1次11月24日 最終22年 2月12日	22年4月上旬	修学年限6年 医師免許取得後 2等陸・海・空尉
航 空 学 生		海 約70名 (うち女子若干名) 空 約70名 (うち女子若干名)	高卒(見込含) 21歳未満の者	8月1日～9月11日 ※1	1次9月23日 2次10月 17～22日 3次11月14日 ～12月18日	1次10月9日 2次(海)11月9日 2次(空)11月5日 最終22年1月22日	22年3月下旬 ～4月上旬	入隊後約6年で 3等海・空尉
看 護 学 生		陸 約70名	高卒(見込含) 24歳未満の者	9月7日～10月2日 ※1	1次10月24日 2次11月 21・22日	1次11月5日 最終22年 1月8日	22年3月下旬 ～4月上旬	修学年限3年 看護師免許取得後 2等陸曹
一 般 曹 候 補 生		陸 約4,200名 (うち女子約155名) 海 約1,200名 (うち女子約75名) 空 約1,100名 (うち女子約110名)	18歳以上27歳 未満の者	8月1日～9月11日 ※1	1次9月19日 2次10月 8～15日	1次10月2日 最終11月11日	22年3月下旬 ～4月上旬	入隊後2年9月 経過以降選考により 3等陸・海・空曹
2等陸・ 海・空士	男子	陸 約4,450名 海 約1,630名 空 約1,460名	18歳以上27歳 未満の者	年間を通じて行って おります。 ※1	受付時にお知らせ します。 ※2	試験時にお知らせ します。	採用予定通知書で お知らせします	陸上(技術系を除く)は2年、陸上(技術系)・海上・航空は3年を1任期として任用(以降2年を1任期)
	女子	3・4月採用 陸 約500名 海 約80名 空 約160名	18歳以上27歳 未満の者	8月1日～9月11日 ※1	9月27・28日	11月13日	22年3月下旬 ～4月上旬	

- (注) 1. ※1:平成22年3月高等学校卒業予定者の受付については、上表にかかわらず、文部科学・厚生労働両省から示された期日以降実施します。  
2. ※2:平成22年3月高等学校卒業予定者のための採用試験は、原則として平成21年9月16日以降に行います。  
3. 資格欄中の「高卒」は中等教育学校卒業者を含みます。  
4. 応募資格年齢の起算日は、募集種目ごと異なっています。細部の内容等については、それぞれの募集要項で確認してください。  
5. 募集人員は、予定数であり、変更される場合がありますので、自衛隊地方協力本部で確認してください。

## 自衛官の身分・待遇

身 分	特別職国家公務員
諸 手 当	住居、扶養、航空、乗組、航海、単身赴任など
昇 給	年1回
賞 与	年2回(6月・12月)
休 日	週休2日制、祝日、年末、年始、夏季、特別、年次休暇
保 険	団体生命保険、団体傷害保険、生命共済、火災保険など
医 療 施 設	自衛隊病院、駐屯地、基地内医務室など
福 利 厚 生	施設、貯金事業、貸付事業、物販販売事業
その他の待遇	被服・食事などの一部貸与又は支給

詳しくは、下記へお問い合わせください

香川地方協力本部 高松市塩上町3丁目11-5

☎831-0231

高松募集案内所 高松市亀井町8-10(高松高等予備校ビル3F)

☎861-2590

【第27回】

ふ れ あ い 健 康 コ ラ ム

直島町立（ふれあい）診療所  
医師 山本 遥平

## 肺炎球菌とワクチン

今回は肺炎球菌について書きたいと思います。

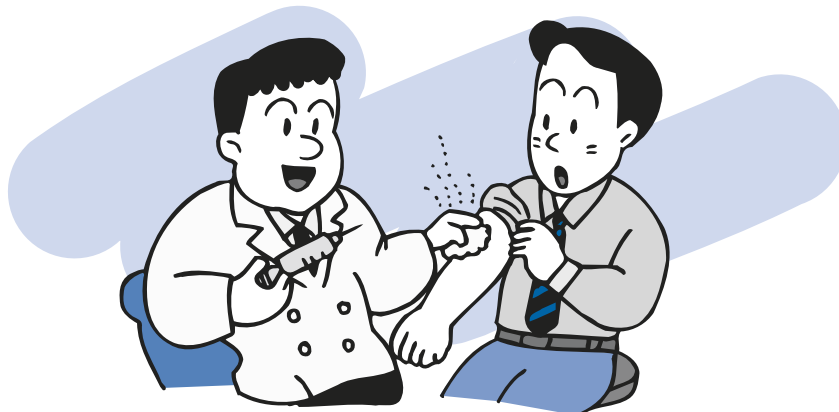
肺炎球菌と聞くとあまり聞きなれない言葉かもしれませんが、肺炎球菌は肺や気管支、神経や皮膚など色々なところで感染症を引き起こす割とポピュラーで、それでいて厄介な細菌です。健康な人には感染しづらく、お年寄りや免疫力の弱い人に感染しやすい傾向があります。肺に感染した場合、肺炎となるのですが、症状の進行が早く、激しいことが多いため高齢者や免疫力や体の状態が良くない人では命に関わることも少なくありません。ただ、肺炎球菌は抗生剤（ペニシリン系）が良く効くため、適切な治療が行われていればそれほど問題なく治るケースも多くみられます。勿論、抗生剤が効いたとしても、状態が悪い人や高齢者では良くなるということもありますし、ペニシリンが効かない、耐性の肺炎球菌もちらほらみられるようになってきているので油断はできません。

肺炎はがん、心臓病、脳卒中に次いで日本人の死因の第4位に挙げられており、平成20年の統計では全国で約11万人が肺炎で亡くなっています。全肺炎の1～3割は肺炎球菌が原因と言われています。肺炎球菌は、若い人や免疫力のしっかりした人では大して問題になりませんが、高齢者や免疫力の弱い人（ステロイドを使っている人）、糖尿病、肝硬変、腎不全、慢性肺・心疾患を持っている人、施設入所者では肺炎球菌に感染しやすい上に状態も悪くなりやすいので注意が必要です。

肺炎球菌にかかりやすい、リスクが高い人にはワクチン接種が勧められていて、一度ワクチンを接種すると5年は効果が持続すると言われています。肺炎球菌には80ほど種類があり、ヒトに対して感染するのは23種。ワクチンはそのうちの約7～8割の感染を予防します。そのため、インフルエンザのワクチンと一緒に、打ったから絶対かからないというわけではありません。かかった後の症状を軽く抑えたり、リスクが高い人の感染する確率を下げたりすることが目的になります。また、インフルエンザ感染後には肺炎球菌に感染しやすくなるため、新型インフルエンザの流行が予想される今年の秋冬は特にワクチンの接種が勧められているようです。

このワクチンですが、5年で効果が8割に低下するため、海外では5年毎に再接種が行われています。日本では再接種は認められていません。65歳以上の人に接種を勧めておいて再接種が認められないというのもおかしい話です。再接種については専門家の先生でも意見が分かれていて、患者さんの希望があればするという人もいれば、絶対しない、5年毎にする、という人もいます。去年の話ですが、厚生労働省に問い合わせたところ、再接種自体は医者個人の裁量、ただし腕がすごく腫れますよ、という話でした。腕が腫れるというのはアレルギー反応のようなもので、人によっては注射したほうの腕が真っ赤になることもあるようです。ただ、これに関しても専門家の意見はそれぞれで、問題ないとする意見も多くあるようです。

結局のところ、肺炎球菌ワクチンの接種・再接種は必須ではないがする価値はある、程度のものだと思われます。





## ボンド・ナイトパーティー

ボンド・ナイトパーティーが7月4日（土）に海の駅「なおしま」のイベント交流広場で開催され、007の映画にまつわるさまざまなイベントで盛り上がりました。

なかでも「007 マッスルコンテスト」では、県内外から力自慢の男女計21人の参加があり、男性は腕立て伏せ、果実の早搾り、女性は新聞破り、テーブルクロス引きなどの競技に挑戦しました。審査の結果、007 応援団長賞に宇多津町の公務員、福井康彦さん（43）、チアリーダー賞に高松市の大学生、引地香織さん（20）が選ばれました。



## パーソンズ先生 ありがとう

7月24日（金）宮浦港でパーソンズ先生をお見送りしました。直島で5年間お世話になったダニエル・パーソンズ先生をたくさん



さんの園児、児童、生徒と関係者が、別れを惜しみながらも笑顔でSEE YOUと握手をしていました。



## 草取り作業

7月19日（日）直島コメづくりプロジェクト2009 第2弾コメの体験「草取り作業」が積浦田園で開催されました。

約50名の参加者は、草の多さと稲科のヒエが稲と似ているということで悪戦苦闘していました。作業後の冷たいソーメンと直島米を使ったおにぎりは格別でした。





# CAMERA REPORT

カメラ  
リポート

## 直島銭湯「I♡湯」がオープン

7月26日(日)から、直島の新名所  
直島銭湯「I♡湯」がオープンしました。



詳しくは、WEBで  
[www.naoshimasento.jp](http://www.naoshimasento.jp)

## 水産教室



7月3日(金)小学  
5年生による環境をテ  
ーマにした総合学習「直  
島の海」が県水産課、  
水産試験場、直島漁協  
の協力のもと実施され  
ました。講師に香川大  
学の一見和彦先生を迎  
え、生き物にとって干

潟の果たす役割などについて勉強しました。

児童たちは琴反地海岸で、生き物を採取し次々と見  
つかる生き物に歓声を上げていました。

## 子ども会(清掃奉仕活動・救急法講習会)

### まちをきれいにしました

7月4日(土)午前7時から各地区の子ども会会員と  
保護者が一斉に町内それぞれ近くの海岸や公園の清掃  
奉仕活動を行いました。公園内の草刈りや砂浜にある空  
き缶・ペットボトル・発泡スチロールなどを回収、約1  
時間の作業でしたが、みんな気持ちのいい汗を流しました。  
この日の参加者は、大人子どもあわせて183名で2ト  
ンダンブ1車分のゴミが集まりました。



### 夏休み前、万々に備えて

子ども会による救急法講習会が日赤岡山県支部の協  
力で7月4日(土)に直島町総合福祉センターで行われ、  
26名が参加し人口呼吸・胸骨圧迫(心臓マッサージ)・  
AEDの救命処置を真剣に取り組み「救命の連鎖」の大  
切さを学びました。

## 第9回 健康福祉祭り

日時：平成21年9月13日(日)9:30~12:30

場所：総合福祉センター 会議室他

今年度の健康福祉祭りを、上記の日時で開催します。皆様お誘い合わせの上、ぜひご来場ください。

ご自分の健康管理に、またお子さんとのふれあいに、どうぞご参加ください。

劇場ホールにて、健康運動指導士によるリズム体操や手遊び歌など、世代を超えてふれあいができる時間を持ちます。

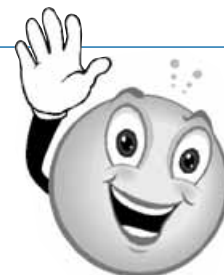
また、今年度は、乳がん患者支援会の参加もあり、乳がんに関係した資料の展示などを行います。それにあわせて、乳腺・甲状腺検診（視触診）も行います。検診は、30歳以上の女性が対象となり、どなたでも受診できますので、この機会にぜひ受けましょう。

近年、女性の乳がん罹患率は上昇しており、映画などでも取り上げられています。乳がん患者支援会では、乳がんに関係した方を支援することを主な活動としていますので、乳がんに対する悩みをかかえている方もお気軽におこしください。

乳がんは、唯一自己検診により発見できる“がん”ですので、乳がんに関することを学んでください。

会議室では、昨年度好評をいただきました体成分分析装置（インボディ）や血管老化度チェックなど、健康チェックができます。

体成分分析装置（インボディ）は、体脂肪や腹囲・筋肉バランスなど、約30秒の測定であなたの体を分析してくれる優れたものです！一度試してみませんか？



皆様のご来場をお待ちしています♪

\*\*\*\*\*

## 妊婦健康診査について！

平成21年4月より、妊婦健康診査の公費負担の回数が最大14回に増え、受診券もピンク色の受診券5枚・グレーの受診券9枚をお渡ししていますが、この受診券が使用できる医療機関は定められています。

香川県内の医療機関であればどこでも使用できますが、岡山県内の医療機関では、使用できる医療機関は限定されています。母子健康手帳発行時にご説明させていただいていますが、**里帰り出産などで医療機関が変わる場合は、役場住民福祉課（TEL892-3400）**までご相談ください。

その他、妊娠中・出産後のことなどで分からないことや不安なことなどは、お気軽にご相談ください。



里帰りされる場合などで、直島町が発行している受診券が使用できない医療機関で健診を受ける場合は、**受診券の交換**が必要です。その場合、医療機関の窓口で一旦費用を本人様にご負担いただき、その後申請することによって費用を返還いたします。



## 知ってください！糖尿病のこと⑩

先月号で「80kcal = 1単位」にあたる食品の量についてお話ししましたが、どのように感じましたか？難しくできない、計算して用意するのは無理・・・と思われたでしょうか。確かに、適正な分量を摂ることは必要ですが、特別な食事でも、単に量が少ない食事でもありません。家族と同じ食事で、食べ方と量に注意して摂ってもらえれば大丈夫です。



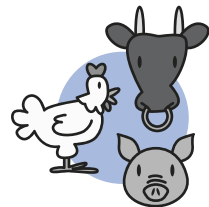
### 食事のPointは何？

その1

食事は1日3食、同じくらいの量で適量摂りましょう。まとめ食いや大食いは、一度にたくさんのインスリンが必要になり、すい臓に負担をかけます。

その2

副食（魚・肉・卵・豆腐など）は1食1皿で。ご飯の量には気をつけても、意外におかずを食べ過ぎている、ということがみられます。魚・肉・卵・豆腐などの副食は、1食につき1皿にして、毎食種類を変えるようにしてはどうでしょうか。



その3

野菜は毎食摂りましょう。生なら両手に1杯程度、火を通したのなら片手に1杯程度、毎食毎に摂るようにしてみましょう。野菜に含まれる食物繊維が、食後に血糖が急激に上昇するのを抑えてくれます。



その4

主食は適量で。ご飯だけが血糖を上げるわけではありませんが、主食を減らしすぎるとおかずを食べ過ぎたり間食が増えてしまいます。そのためにも、主食を適量摂ることが大切です。



その5

油を使った料理は、1日2品までにしましょう。油はとてもカロリーが高いものです。油料理の数を抑えると、カロリーの摂りすぎ予防に効果的です。

その6

牛乳・果物は決められた量を摂りましょう。牛乳や果物は、一見そうは見えませんが、カロリーは決して低いものではありません。決められた量を守って、摂りすぎに気をつけましょう。決められた分量は、三食に分けて摂っても、間食にしてもかまいません。



その7

嗜好品は、ルールを決めて摂りましょう。アルコールやお菓子について手が出た食事療法が乱れる、という方は少なくありません。嗜好品を摂る場合は、ルールを決めておきましょう。「ビールは350ml、1缶まで」とか「1日おき」など。

家族と別に食事を用意するのはとても大変ですね。でも、上記のように食べ方を少し変えれば、同じ食事を摂ることができます。食事は生活には欠かせないものです。頑張りすぎずに食生活が見直せばいいですね。

お問い合わせ

役場住民福祉課 ☎892-3400





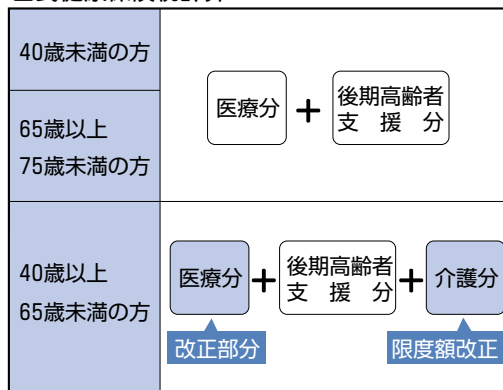
国民健康保険に  
加入者の皆さんへ

平成21年度の国民健康保険税を次のとおり改正しました。

国民健康保険税率・税額および課税限度額

区分および 算定方法	医療分		後期高齢者 支 援 分	介護分	
	改正前	改正後		改正前	改正後
所 得 割 (前年中の総所得に対して)	5.0%	4.0%	1.5%	1.3%	現行どおり
資 産 割 (当該年度固定資産税に対して)	38.0%	35.0%	6.5%	6.0%	現行どおり
均 等 割 (被保険者1人あたり)	29,000円	28,000円	8,000円	9,000円	現行どおり
平 等 割 (1世帯あたり)	28,000円	23,000円	7,000円	6,000円	現行どおり
課税限度額	470,000円	現行どおり	120,000円	90,000円	100,000円

国民健康保険税計算



○納付方法

特別徴収(年金から天引き)となる方

- ①世帯主が国民健康保険加入者で、国民健康保険加入者全員が65歳以上75歳未満で構成される世帯である。
- ②世帯主の年金が年額18万円以上である。
- ③介護保険料と国民健康保険税を合わせた額が年金受給額の1/2未満である。

普通徴収による納付となる方

特別徴収(年金からの天引き)に該当しない方は、従来どおりの納付書または口座振替による納付となります。

特別徴収(年金からの天引き)を口座振替へ変更できます

口座振替でのお支払いをご希望される方は、町役場税務課の窓口へお申し出ください。

特定健診・・・実施期間は8月末日までです。

国民健康保険加入者の対象となる人(40歳～74歳)で、まだ受診していない方は、お送りしている受診券、問診票と保険証、検診料を持参のうえ、町立診療所、直島診療所で受診してください。なお、集団健診を8月16日(日曜日)に西部公民館(9:00～12:00)と、町役場(14:00～16:00)で実施します。

■「健康ウォーキング ウォーキング de ダイエット」開催日

実施日	時間	場所
8月21日(金)	午後6時30分～8時 (受付午後5時30分～)	西部公民館
9月11日(金)		

\*\*\*\*\*

# 丈夫な歯と歯ぐきを保とう！

歯と歯ぐきを丈夫に保つためには、バランスの良い食事が基本となります。また、歯の再石灰化(歯の再生)を促す栄養素を含む食材や、噛む回数を増やす食材を選び、おいしく食事を味わいながら、歯と歯ぐきの健康を守りましょう！それが身体の健康を保つことにもつながります。

<b>歯の再石灰化のもとになる</b> <b>【カルシウム・リン】</b> ごま・煮干し・ 干しエビなど	<b>エナメル質を強くする</b> <b>【ビタミンA】</b> かぼちゃ・にんじん うなぎなど	<b>歯の土台をつくる</b> <b>【タンパク質】</b> とうふ・卵・ 納豆など
<b>歯の再石灰化をサポートする</b> <b>【ビタミンD】</b> 乾燥しいたけ・ いわしなど	<b>象牙質を強くする</b> <b>【ビタミンC】</b> キャベツ・レモン ブロccoli・ いちごなど	<b>かむ回数を増やす</b> <b>【食物繊維】</b> 根野菜・海藻 果物・きのこなど

「バランスのよい食事」は難しい・・・と思いませんか？好き嫌いをなく、食材の種類が多く摂取できていれば、それで十分です。



参照：東京歯科大学水道橋病院総合歯科講師 森山貴史

ご不明な点がございましたらお気軽に下記までご連絡下さい。

国民健康保険についてのお問い合わせは、役場住民福祉課国民健康保険係(☎892-2223)まで

### 赤ちゃん誕生 (敬称略)

すこやかな成長をお祈りします

地区 誕生日  
なまえ お父さん  
お母さん

宮ノ浦 6・26 石田有佑理 和正 永理佳

才ノ神 7・10 浮田 頼人 大輔 沙貴

### 結婚おめでとう (敬称略)

すえ永く お幸せに

地区 氏名 月日

宮ノ浦 坂口 公夫 7・15  
浮田 亜衣

### おくやみ (敬称略)

つつしんでご冥福をお祈りします

地区 氏名 年齢

宮ノ浦 谷澤 綾子 91  
宮ノ浦 久米田 順子 55  
本村 西川 クマ 88  
宮ノ浦 米谷 平次郎 77  
宮ノ浦 岩井 重信 91

### 寄付のお礼

宮ノ浦の谷澤孝様より亡母谷澤綾子様の香典返しとして宮ノ浦自治会、宮ノ浦不老会、直島町社会福祉協議会に対して金一封のご寄付がありました。

宮ノ浦の木原寿子様より亡母木原松香様の香典返しとして宮ノ浦自治会に対して金一封のご寄付がありました。

本村の西川栄治様より亡母西川クマ様の香典返しとして直島町社会福祉協議会、本村長寿会、直島町婦人会本村支部に対して金一封のご寄付がありました。

宮ノ浦の米谷博志様より亡父米谷平次郎様の香典返しとして宮ノ浦自治会、横防長寿会、直島町立診療所、直島女文楽、直島保育園、直島幼児学園、直島小学校、直島中学校、直島町社会福祉協議会に対して金一封のご寄付がありました。

宮ノ浦の岩井明様より亡父岩井重信様の香典返しとして宮ノ浦自治会、直島町婦人会宮ノ浦支部、直島町、直島町立診療所に対して金一封のご寄付がありました。



多年にわたる海岸の清掃奉仕活動に対し、直島町子ども会育成連絡協議会は国土交通省四国整備局長から表彰されました。

## 平成百景に認定されました



読売新聞創刊135周年記念事業「平成百景」において、300候補地の中から直島町が平成百景に認定され、直島町観光ボランティアガイドの会が認定証を受賞されました。

子どもにちゃんと  
教えられますか？

「差別」の根絶は、正しく知ることから始まります。

同和問題に正しい理解と認識を。8月1日～31日は「同和問題啓発推進月間」です。

岡山県・徳島県・香川県・高松市・高松市立総合教育センター・高松市立総合教育センター・高松市立総合教育センター・高松市立総合教育センター

### 直島俳句・川柳会

- 万緑や情けあふるる初湯かな 花子
- 子育てや忙し燕の宙返り 節子
- ペン握る片手に辞書を夏見舞 敏子
- 地すれすれ燕の群れの墓参かな 秀子
- 向日葵や園児整列笑顔かな 日出子
- 夕風や浮棧橋の揺れてをり 澄雄
- はいはいに思はず手出し夏座敷 寿之
- 彫り深く三界萬霊山青葉 照穂
- 楠並木幹黒々と夏の雨
- わんぱくの抱かれ眠る山青葉

## ごそんじですか! 検察審査会

例えば、交通事故や詐欺などの被害に遭ったにもかかわらず、検察官は被疑者(犯人)を不起訴処分にした。検察官の不起訴処分に納得できないときは、検察審査会へ。

お問い合わせ

高松検察審査会事務局 高松地方裁判所内 ☎851-1615

## スポーツ通信

女子サッカークラブ「FCエフロンテ(岡山県)」に所属している「菊地なぎさ(直島中学1年生)、三宅由梨亜(直島中学2年生)」の両選手は、6月の岡山県予選・7月の中国地区予選に優勝して8月7日から「第14回全日本女子ユース(U-15)サッカー選手権大会」(福島県Jビレッジ)に出場しました。





横防 岡崎 貢さんの作品「町営住宅」



本村 山口愛子さんの作品「ハイビスカス」

### 玉野市休日当番医 市外局番(0863)

日	内科	外科	歯科
8月16	油原医院 (和田) 81-8235	玉野三井病院 (玉) 31-4187	三宅(康) 歯科医院 (田井) 32-2418
23	こやま医院 (八浜町見石) 51-3333	三宅内科外科医院 (樋ヶ原) 71-2277	赤木歯科医院 (築港) 31-1771
30	おおか内科眼科 (羽根崎町) 81-1696	大西病院 (田井) 33-9333	赤司歯科医院 (宇野) 32-1289
9月6	中村医院 (長尾) 71-2217	玉野市民病院 (宇野) 31-2101	あさの歯科医院 (玉原) 31-7722
13	池上内科医院 (玉) 31-1288	中谷外科病院 (田井) 31-2323	石田歯科医院 (宇野) 32-2882

※診察時間は、内科・外科は午前9時から午後5時まで、  
歯科は午前9時から正午まで。  
※休日当番医は都合により変更することがあります。

### ふれあい診療所(8/9月) 外来診療担当医予定表

月曜日	火曜日	水曜日	木曜日	金曜日
8/10 廣瀬・山本	11 山本	12 廣瀬・山本	13 廣瀬	14 山本
17 廣瀬・山本	18 山本	19 廣瀬・山本	20 廣瀬	21 山本
24 廣瀬・山本	25 山本	26 廣瀬・山本	27 廣瀬	28 廣瀬
31 廣瀬・山本	9/1 山本	2 廣瀬・山本	3 廣瀬	4 廣瀬(午前のみ)・山本
7 廣瀬・山本	8 山本	9 山本	10 山本	11 山本
14 廣瀬・山本	15 山本	16 廣瀬・山本	17 廣瀬	18 廣瀬

※診療担当医は都合により変更することがあります。  
※診療時間 午前9時~12時・午後2時30分~4時30分  
※救急患者の場合は診療時間外でも診療いたしますのでふれあい診療所に電話してください。  
ふれあい診療所 ☎892-2266

**★☆☆★ 募集します ★☆☆★**

皆さんの応募をお待ちしています。

- ◆ **わが家のスター** ◆  
お子さんの写真と両親からのメッセージを添えてください。
- ◆ **俳句・川柳コーナー** ◆  
テーマは自由です。どうぞご自分の作品をお気軽に発表してみてください。
- ◆ **ミニギャラリー** ◆  
得意な「絵」を描いて送ってみませんか? 「絵」ならなんでも結構です。

**応募方法**  
官製はがき、または封筒に住所(地区)・氏名・年齢・電話番号をお書き添えのうえ、次の宛先に8月20日(木)(当日消印有効)までにご応募ください。

**宛先**  
〒761-3110 直島町1122-1  
直島町役場総務課 「広報おしま〇〇〇〇コーナー」

---

● **町の人口** ●  
8月1日現在(先月比)  
世帯数 1,515 (0)  
人口 3,345 (+3)  
男 1,660 (+3)  
女 1,685 (0)  
町の面積 14.23km<sup>2</sup>

● **直島町のホームページ** ●  
<http://www.town.naoshima.lg.jp>

● **電子メール** ●  
[somu1@town.naoshima.lg.jp](mailto:somu1@town.naoshima.lg.jp)

**チャレンジ! 広報クイズ**

●●● 答えは、今月号の広報紙の中にあります ●●●

- ①第45回衆議院議員総選挙・最高裁判所裁判官国民審査の投票(審査)日は?  
A. 8月29日 B. 8月30日 C. 8月31日
- ②定額給付金の申請期限は平成21年の何月何日?  
A. 9月13日 B. 9月30日 C. 10月13日
- ③菊地、三宅の両選手は第何回全日本ユースに出場しましたか?  
A. 第14回 B. 第15回 C. 第16回

**【応募方法】**  
はがきに答えの記号(例①-A)、住所(地区)、氏名、年齢、広報についてご意見、要望などを書き添えて応募してください。  
全問正解者の中から、抽選で5名の方に町指定の**ゴミ袋**をプレゼントします。応募は**一世帯一通**に限ります。  
締切り/8月20日(木)(当日消印有効)  
宛先/〒761-3110 直島町1122-1 直島町役場総務課 「広報クイズ」係

※当選者の発表は商品の発送をもって代えさせていただきます。  
※ご応募いただいたお客さまの個人情報は、賞品発送のみに使用し、第三者に開示・提供・共有したりすることはありません。

**7月号の答え①C・②C・③A** 応募総数11通

※みなさんチャレンジ! 広報クイズにどしどし応募ください。