

# ななな

広  
報



2006 No.632



4月から **ぴっか** **ぴっか** の1年生  
~ 幼児学園 ~



## 町づくり報告 く総務課から

総務課長 浜中 満

この広報紙が発行される頃には、桃の節句も過ぎ、三寒四温を繰り返しながら、だんだんと春らしい時候になってきています。

しかし、受験生の皆さんは大詰め的重要な時期を迎えていることと思いますので、体調に十分に気を付けられ、これまで培ってきた実力を存分に発揮していただき、輝かしい春を迎えていただきたいと思っています。

また町においては、新年度の事業や予算を決める大変重要な三月定例議会の真ん中ですので、関心のある方はぜひ傍聴にお越しいただけたらと思います。

さて、今月はまちづくり報告の順番が回ってきましたので、総務課からの報告をさせていただきます。(今後は、四・十二・一月号以外は各課が順番に書かせていただきます。)

総務課の仕事はとて幅が広く、町の決まりである条例を作ったり、お金の使い方を決める予算を作ったりすることから、消防や防災の関係、いろいろな選挙や統計調査に関する事、この広報紙の発行やオフトーク放送、町営バスの運行や交通安全に関する事などがあります。

これらについてすべて書くと、とてもこの紙面では足りませんので、今回は皆さんの関心が最も高いと思われる防災対策について書かせていただきます。

一昨年の平成十六年には、たくさんの台風が直島に接近して、高潮や土砂崩れ等により町内に大きな被害が発生しました。また、南海地震が近い将来に必ず発生すると予測されていることから、防災対策の重要性が声高に叫ばれるようになり

本町としても台風災害を教訓として、巨大地震の発生に備えた防災対策を充実させるため、昨年の四月から総務課に防災専門職員を配置して、防災計画の策定やハザードマップの作成、自主防災組織の設立・支援などに取り組んでいくつもりです。

## 防災よりも減災

これほど科学が発達した現在でも、台風や地震などの自然災害を防ぐことはできませんが、皆さんの事前の予防と準備により減災(災害を少なくすること)は可能です。

それには、皆さん一人一人に防災に対する認識を持っていただき、まずは身近でできることからやっていただくことが大切です。

具体的には何をすれば良いのかと言えば、昨年の八月にハザードマップと一緒に各家庭へ配布させていただいた「防災ガイドブック」に詳しく書かれています。消火器などの防災用具や非常持出品を準備しておく、家具を固定して転倒や落下を防ぐ、三日分程度の水や食料を備蓄しておくなど、その気になればすぐにできることが多いのではないかと思います。

また、ハザードマップに記載されている避難所まで、いろいろな経路で散歩がてらに歩いてみることも、いざという時に役に立つと思います。

## 自主防災会に参加を

さらに、毎月の広報紙の中でも「防災コーナー」を設けて、いろいろな情報を掲載していますので、ぜひ関心を持ってお読みいただけたらと思います。

を母体として、直島町自主防災会が設立されました。

これを受けて、この三月から四月にかけて各地区の自主防災会が設立される予定です(宮ノ浦地区は設立済み)。

それでは、ここでなぜ自主防災組織が必要かを簡単に書かせていただきます。

この自主防災組織が目されるようになったのは、十一年前の阪神・淡路大震災からです。

あのような大災害になると、行政や消防・自衛隊だけで被災者をすべて救助することは不可能です。

特に行政については、震災直後は職員が出てこれない(市職員も被災してしま

すから)、被災状況の情報がまったく入らないということ、ほとんど機能していなかったと聞いています。

また、たとえ可能であっても、そういう救助が来るのを待っている間に、被害はどんどん広がってしまいます。

## 自助・共助・公助

消防車や救急車が行くころとしても、建物や倒れて道がふさがれていたり、道そのものが壊れてしまったりすれば、すぐには近付くことさえできません。

阪神・淡路大震災では、地域の皆さんによる自主的な消火活動や救助活動が行われ、これによりたくさんの方の命や財産が守られました。

このように一番大切なのが「自助」で、最初の方で少し書かせていただいた「減災」を含めて、自分のことは自分で守るという意識を持って予防と準備をしていただきたいと思っています。

次に大切なのが、自主防災組織や隣近所の皆さんによる助け合いです。

公的な援助は、災害が大きくなればなるほど難しくなりますので、割合としてはわずかに割しかありません。

## 今後の防災対策

この割合が持つ意味をご理解いただき、各地区の自主防災会に積極的なご参加をお願いいたします。

今後は各地区の自主防災会の設立に伴い、住民の皆さんが参加できる防災訓練や研修会(応急手当や炊き出しなど)を実施していければと考えています。

もちろん町としてもいろいろな支援はさせていただけますが、自主防災会の会員は住民の皆様方であり、住民の皆様方が自主的に動ける組織にしていきたくと考えていますので、皆さんのご理解とご協力を宜しくお願いします。

以上、防災対策についていろいろと書かせていただきましたが、説明不足の点もあると思いますので、分かりにくいことについては、町役場総務課までお気軽にお問い合わせてください。

なお、三月・四月は卒業式・入学式・お花見等の行楽など、何かとせわしい時期になりますので、ご健康に留意され、交通事故などには十分にお気を付けてください。報告とさせていただきます。

# ふれあい通信なおしまだよ!

3月16日からのオフトーク通信4CHの番組表です。  
どうぞ、お楽しみください。

## 故障かなと思ったら

ボリューム・放送時間帯を確認してください。  
故障受け付けは、113番へお願いします。  
移転・廃止は、必ず役場総務課まで印鑑を持って手続きにきてください。  
オフトーク通信再放送などの操作のお問い合わせは、**役場総務課**  
892 - 2222まで、お気軽にお問い合わせください。

### 3月

M a r c h

- 16日(木) スウィング、デキシーランド(ジャズ)
- 17日(金) ジャズボーカル(ジャズ)
- 18日(土) ジャズボーカル(ジャズ)
- 20日(月) 洋楽ナツメロ(BGM 他)
- 22日(水) スクリーンミュージック(BGM 他)
- 23日(木) ポサノヴァ(BGM 他)
- 24日(金) ジャズピアノ(BGM 他)
- 25日(土) ジャズピアノ(BGM 他)
- 27日(月) 歴史的名演奏、名録音盤(クラシック)
- 28日(火) 交響曲、管弦楽曲、協奏曲(クラシック)
- 29日(水) 室内楽曲、器楽曲(クラシック)
- 30日(木) パロック、古楽(クラシック)
- 31日(金) 歌劇、声楽曲(クラシック)

### 4月

A p r i l

- 1日(土) 歌劇、声楽曲(クラシック)
- 3日(月) シングルチャート(歌謡演歌)
- 4日(火) 通信カラオケDAMチャート(歌謡演歌)
- 5日(水) アーティスト特集(歌謡演歌)
- 6日(木) テーマ別特集(歌謡演歌)
- 7日(金) 年代別ヒット曲(歌謡演歌)
- 8日(土) 年代別ヒット曲(歌謡演歌)
- 10日(月) シングルチャート(Jポップ新譜)
- 11日(火) 通信カラオケDAMチャート(Jポップ新譜)
- 12日(水) 新譜ピックアップシングル(Jポップ新譜)
- 13日(木) 新譜シングルヒットミックス(Jポップ新譜)
- 14日(金) 新譜アルバム(Jポップ新譜)
- 15日(土) 新譜アルバム(Jポップ新譜)

番組は、予告なく変更になる場合がありますがご了承ください。

## オフトーク通信からお知らせ

もし、操作の方法がわからない場合やご不明な点は、役場総務課 892 - 2222 までお気軽にお聞きください。

- 1 CHは、定時放送(6時30分・8時30分・19時30分)
- 2 CHは、定時放送の再放送(定時放送開始の15分後から。)
- 3 CHは、自主企画番組(定時放送の中でご案内いたします。)
- 4 CHは、音楽番組(平日の朝6時30分から深夜11時59分まで)  
緊急放送・一斉放送の再放送は放送後30分間

臨時放送は聞こえますか?

再放送(2CH)は利用していますか?

3CHや4CHを楽しんでいただいていますか?

## 直島町消防団 特別表彰「まとい」受賞



直島町消防団は、平成18年2月10日、日本消防会館において、日本消防協会最高榮譽賞「まとい」を受賞しました。

これは、直島町消防団の長い歴史と輝かしい伝統の中で日夜努力を重ねて来られた先輩諸兄の功績の賜であります。

これまでも規律厳正、技能熟達、成績抜群により昭和45年に日本消防協会表彰旗、更に技能の錬磨と消防施設の充実などにより、昭和60年に消防長官表彰旗を授与されましたが、その間全国操法大会に出場するなど、永年にわたり抜群の成績を堅持していることを高く評価されたものであります。



## 4月1日から行政改革により役場の組織が一部変更します

### 変更点 企画環境課 他課へ事務を移行し廃止

環境美化、ごみ・し尿の収集・処理、墓地、公害対策	環境水道課へ 892-2225
企画、広域行政、電算処理、地域情報化（インターネット）、公聴（未来ボックス）、土地開発事業	総務課（企画電算室）へ 892-2020

### 役場本庁

FAX番号 892-3888

階	課等の名称	電話番号	主な担当業務
3階	議会事務局	892-2297	議会事務全般
2階	教育委員会事務局	892-2882 892-2886	保育所、幼稚園、小学校、中学校、社会教育、文化財社会体育、公民館・体育館等の使用申請 スクールポート
	総務課(企画電算室)	892-2020	企画、広域行政、電算処理、地域情報化（インターネット）、公聴（未来ボックス）、土地開発事業
1階	総務課	892-2222 892-2220	庶務（行政相談・防犯対策）、行政、人事、広報、オフトーク通信、財政（監査委員）、選挙、消防防災、救急患者搬送、交通対策、各種統計調査、国際交流
	建設経済課	892-2224	労政、農政（農業委員会）、林務、水産（釣公園）、商工観光、道路、河川（災害）、港湾、建築、公営住宅、公園（自然公園を含む）
	環境水道課	892-2225	環境美化、ごみ・し尿の収集・処理、墓地、公害対策、上水道、離島飲料水供給、下水道、浄化槽
	住民福祉課	892-2223 892-2226 892-3400	戸籍、住民票、印鑑証明、外国人登録・福祉（生活保護・民生委員・児童委員・人権相談）、医療費（乳幼児・母子・障害者）、老人福祉、児童福祉等、同和対策、精神保健、老人保健、国民年金、国民健康保険、介護保険、火葬場、民生会館の使用申請 保健衛生（伝染病・狂犬病・医療施設・献血・食品衛生） 保健予防（予防接種・母子保健・老人保健・健康相談）
	税務課	892-2296	町県民税、固定資産税、軽自動車税、国民健康保険税 介護保険料、税証明・閲覧
	出納室	892-2295	公金の収納および支払い

### ふれあい診療所

FAX番号 892-2677

町立診療所	892-2266	診療（入院・外来）、介護サービス
-------	----------	------------------

### 総合福祉センター

FAX番号 892-3413

社会福祉協議会	892-2458	総合福祉センター管理・運営、ホームヘルプサービス、ケアプランサービス、老人デイサービス、特殊入浴サービス、心配ごと相談、給食サービス、サロン、シルバー人材センター
---------	----------	---

# 情報BOX

## 行政相談

日時 3月17日(金)  
9:00~12:00  
場所 西部公民館  
相談員 土井 厚

お気軽にご相談ください。

## 税務課からのお知らせ

今月の納付期限

国民健康保険税.....第10期分  
介護保険料.....第10期分

納付期限 3月31日

“たばこは町内で買しましょう”  
直島町内で販売された“たばこ”の税は直島町に入ります。

## 4月1日から自動車廃車時の フェリー運賃が補助されます

役場では、『自動車リサイクル法離島対策支援事業』に基づき、4月1日から自動車を廃車するために島外に輸送した海上輸送代金(フェリー代金等)の補助を開始します。

### - 補助対象経費 -

- 島内で使用している自動車(営業用自動車を含む)を廃車するための島から本土への片道運賃。

### - 補助対象者 -

- 上記補助対象経費を負担した個人または事業者。

### - 補助金額 -

- 補助対象経費(百円未満切捨て)

### - 補助金の申請方法 -

- 役場窓口へ印鑑、引取証明書(引取業者が発行)、フェリー代金等の領収書持参でおいください。(ホームページからも申請様式をダウンロードできます)

注)・廃車以外の場合(中古車として販売した場合等)の海上輸送運賃は対象となりません。  
・自動車運搬トラックで島外に搬出した場合であっても片道運賃のみが補助対象となります。

### お問い合わせ

3月末まで.....企画環境課 ☎892-2020

4月から.....環境水道課 ☎892-2225

## 職場での悩み、トラブルありませんか？

香川労働局では「法令、判例等の情報の提供」「労働局長による助言・指導」「紛争調整委員会によるあっせん」を無料で行っています。例えば、解雇、賃金の引き下げ、セクハラなど...労働者、事業主の皆さん、お気軽にご相談ください。

### お問い合わせ・ご相談

香川労働局 総合労働相談コーナー ☎831-7261

「香川労働局」ホームページ

<http://www.kagawa-roudou.jp/>

## 受けてください浄化槽法定検査

生活排水をきれいにし、環境保全に大きな役割を果たしている浄化槽。県内には約16万基の浄化槽が設置されています。

浄化槽には、保守点検と清掃、それから法定検査が必要なことをご存知でしょうか。法定検査は、水質検査などで浄化槽が適正に機能を発揮しているかどうかを調べる重要な検査です。

毎年1回の法定検査が義務付けられていますが、これまで制度の周知が十分できていないこともあり、多くの方が法定検査を受けておられません。このままでは浄化槽本来の機能が発揮できず、川や海の汚れがひどくなります。

そこで、浄化槽を設置しているすべての人に、制度の周知も兼ねて(社)香川県浄化槽センターから法定検査の受検案内が郵送されますので、趣旨をご理解いただき、受検されていない方はぜひこの機会にお申し込みください。

なお、検査料は、10人槽までが5,400円です。

### お問い合わせ

(社)香川県浄化槽センター ☎881-6600

ホームページ <http://www.pref.kagawa.jp/haitai/>

## 国民年金保険料の納付は 口座振替で前納がお得です

前納制度は1年分、6ヶ月分等の一定期間分の保険料をまとめて納めると、保険料が割引される制度です。また、口座振替で前納するとさらに割引されます。

前納の割引額(平成17年度価格)

	現金納付	口座振替
6ヶ月前納	660円	930円
1年前納	2,890円	3,420円

### お問い合わせ

役場住民福祉課国民年金係 ☎892-2226

## 下水道を大切に!!



ときどき、下水道のマンホールポンプの故障が発生しています。原因はビニール袋、フキン類、梅干の種などが流れ込んだことによるものです。日常においてそのようなものを流さないように心がけましょう。

ちょっとした心がけで、無駄な修理代などをかけないですみます。また、マンホールポンプなどの下水設備の寿命をより長く維持できます。下水道設備は、町民の皆様の大切な共用の設備です。町民全員で大切にしましょう。

なお、心がけていただくことは次のとおりです。  
水洗トイレの利用で、トイレットペーパー以外のものは流さないようにしましょう。

台所の流しでは、野菜くず、残飯やビニール袋などを流さないようにしましょう。

下水道に有害物質（灯油、ガソリン、シンナー、アルコールなど）を流さないようにしましょう。

下水道の汚水ますなどに木片や土砂、ビニール袋を流さないようにしましょう。

洗剤の利用は、無リン洗剤を利用しましょう。

なお、汚水ますは1ヶ月に一回程度清掃しましょう。

### お問い合わせ

水道課 ☎892-2225

## 切れていませんか?あなたの近くの外灯

町内各所に設置している外灯が“チカチカ”したり、切れてしまっている場合は、役場総務課までご連絡ください。その時に、電柱番号と切れている外灯の場所をお知らせください。

### お問い合わせ

総務課 ☎892-2222

## 不動産無料相談会開催

香川県不動産鑑定士協会所属の不動産鑑定士が、土地・建物等の不動産の価格や土地取引に関する県民からの相談に無料で応じます。

**日時** 4月7日(金) 午前10時～午後4時

**場所** (1) 高松会場：香川県庁東館1階ロビー  
(2) 丸亀会場：丸亀市役所1階相談室

相談者が多数の場合は、会場でしばらくお待ちいただくこともありますので、あらかじめご了承ください。

### お問い合わせ

香川県環境森林部 環境・水政策課  
総務・土地利用計画グループ ☎832-3210

## 年度末繁忙期における検査・登録手続きの早期申請について

年度末は窓口が混雑しますので、自動車の検査、廃車、名義変更等はお早めに手続きされますようお願いいたします。

### お問い合わせ先

#### 検査関係

香川運輸支局整備課

☎882-1355

#### 登録関係

香川運輸支局登録部門

☎882-1356

#### 自動車税関係

東讃県税事務所

☎881-3858

・軽自動車関係

・軽自動車検査協会

・☎870-6676

・登録関係ヘルプデスク

・☎050-5540-2075



## 平成18年度国家公務員採用試験日程

詳しい内容については

〒760-0068 高松市松島町1-17-33

人事院四国事務局 第二課試験係

T E L 831-4765まで

[ 人事院ホームページ <http://www.jinji.go.jp/> ]

### 【大学卒業程度】

試験の種類	申込受付期間	第1次試験日
国家公務員採用 種試験	4月3日(月)~4月10日(月)	4月30日(日)
国家公務員採用 種試験	4月14日(金)~4月25日(火)	6月18日(日)
国税専門官採用試験		
労働基準監督官採用試験	4月3日(月)~4月14日(金)	6月11日(日)
法務教官採用試験		
航空管制官採用試験	7月18日(火)~8月1日(火)	9月24日(日)

### 【高校卒業程度】

試験の種類	申込受付期間	第1次試験日
海上保安学校学生採用試験(特別)	4月3日(月)~4月10日(金)	5月21日(日)
国家公務員採用 種試験	6月20日(火)~6月27日(火)	9月3日(日)
刑務官採用試験		9月19日(日)
入国警備官採用試験		
皇居護衛官採用試験	7月18日(火)~8月1日(火)	9月24日(日)
航空保安学校学生採用試験		
海上保安学校学生採用試験		
海上保安学校学生採用試験	8月24日(木)~9月5日(火)	10月28日(土)
気象学校学生採用試験		10月29日(日)

# 情報BOX

2

## 語ろう!世界の友と! 香川県青年海外派遣事業団員募集

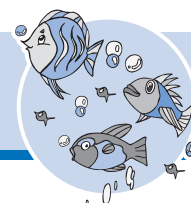
香川県では各国青年との交流やボランティア体験、ホームステイなどを行う「香川県青年の翼」の団員を募集しています。普通の海外旅行では味わえない体験をしてみませんか。

- 事業内容** 「香川県青年の翼」  
マレーシア・シンガポールコース
- 派遣期間** 7月30日～8月8日(10日間)
- 募集人員** 16名程度
- 応募資格** 4月1日現在、18歳以上30歳  
以下の日本国籍を持つ香川県在住の人  
(学生も応募可)
- 費用** 派遣経費の約半額を参加者が負担

### お問い合わせ

香川県青少年・男女共同参画課内 財団法人明治百年記念香川県青少年基金事務局 ☎832-3195

## おもちゃ王国のキャラクターも来場! 楽しさいっぱいの「宇野港ゆめ市場」3周年へいらっしゃい!!



**日時** 4月9日(日) 9:00～14:00  
**場所** シーサイドパーク(JR宇野駅南)

### ミニクルージング

9:00～14:00の間に3便出航 所要時間約40分  
三井造船コース・直島コース・石島コース  
乗船料 一人1,000円(但し、小学生500円、幼児300円)  
クルーズ船 サンダーバード(四国汽船)19トン  
募集定員 58名(各コース)

### ワンコイン抽選会

1回100円で挑戦!何が当たるかわくわくドキドキ!  
空クジなし!

## 商工会女性部講演会開催

**日時** 3月12日(日) 午後1時～  
**場所** 総合福祉センター劇場ホール  
**講師** 香川県中央病院 泌尿器科部長 朝日俊彦先生  
**テーマ** 「笑って大往生」

入場無料

### お問い合わせ

商工会女性部事務局 ☎892-2849

## 内閣府国際青年交流事業参加者募集

内閣府では、日本と諸外国の青年との交流を通して、相互の友好と理解を深め、広い国際的視野と国際協調の精神を身につけた時代を担うにふさわしい青年を育成するため、青年国際交流事業を実施しています。

### 実施事業

- 「国際青年育成交流」(8月～9月)
- 「日本・中国青年親善交流」(8月～9月)
- 「日本・韓国青年親善交流」(9月)
- 「世界青年の船」(平成19年1月～3月)
- 「東南アジア青年の船」(10月～12月)

**応募資格** 18歳から30歳

**募集期間** 3月1日(水)～

4月5日(水)(当日消印有効)

募集要項や申込書などは各市町やアイパル香川、図書館など公共施設で配布

### お問い合わせ

香川県青少年・男女共同参画課内 財団法人明治百年記念香川県青少年基金事務局 ☎832-3195

### セリ市

人気の「鮮魚セリ市」宇野港沖産のピチピチ取れとれです!  
“果物セリ市”は100円からのせり上げでお楽しみ!

### ステージイベント

プラスバンド、ジャズ、ポップスなど楽しい演奏でお楽しみください!

毎月第2日曜日に、新鮮野菜・果物・食料品・工芸・花・飲食などのお店が出店し喜んでいただいています。  
4月からは更に新しい企画で楽しんでいただけたらと思います。  
お誘い合わせの上、皆さんお越しく下さい。

**同時開催** ガレージマーケット 出店者募集!!

お家で眠っている洋服や小物など販売しゃちゃおー

### お問い合わせ

実行委員会事務局(玉野商工会議所内) ☎0863-33-5010

# 防災ボランティア研修会開催



2月24日（金）、民生会館で婦人学級閉講式が行われました。今年度、最後の講座は、直島町婦人会（赤十字奉仕団）から39人のメンバーが参加し、日本赤十字社香川県支部事業推進課長井上様を講師に迎え、防災ボランティア研修会を開催しました。

午前中はハイゼックス（耐熱性ポリエチレン製袋）を使用した炊き出し、午後は三角巾などを使用した応急手当を中心に救護訓練を行いました。

いざという時に備え、参加者の皆さんは真剣な表情で訓練に取り組んでいました。

ハイゼックスを使用する炊き出しは、1袋ごとに米約1合と同量の水を入れて袋の中の空気を抜きながら輪ゴムで口を固く縛り、沸騰したお湯の中に入れて約30分煮るものです。この方法は、おにぎりなどに比べて衛生的で、災害時の炊飯方法としても好適です。



災害は忘れた頃にやってきます！3日分くらいの非常食、非常持ち出し品を用意しておくなど、もしもの時に備えましょう。



## 震災に対する知識

### 揺れがおさまったら（No.2）

窓や戸を開けて出口を確保。特に鉄筋コンクリートの建物は、ゆがんでドアや非常口が開きにくくなります。停電するとテレビは役に立ちません。携帯ラジオで情報を確認しましょう。

被害程度や避難期間を想定して、非常持ち出し品を確かめておきます。避難する時は、戸締まりも忘れずに。家族や同僚で、避難後の集合、連絡場所を確認し、近くで火災が発生している場合、避難ルートも再確認しましょう。

お年寄り、子ども、病人などの移動方法を確かめます。

### 連絡方法

大地震が、平日の昼間など家族がそろっていない時間帯に起きると、お互いの安否をどう確認し、どうやって集合するかが大きな問題になります。

### 家では

災害時の集合場所や連絡先を決めておきます。家の近く

の避難所は、一度家族で下見して、安全なルートを確認。どの辺りに集まるかまで話し合っておきましょう。家を空けて避難する場合、外出中の家族に避難先、避難者がわかるメモを玄関などに残しましょう。

### 勤務先では

勤務先などで大地震が起こり、交通機関が止まった場合、遠方まで徒歩で自宅に帰らなくてはならない「帰宅困難者」が多数出てきます。こうした場合にすばやく対応できるよう、準備をしておきましょう。

徒歩で家まで帰る訓練をしてみましょう。道順や大体の時間などを記入した「帰宅地図」を作っておくと役立ちます。

勤務先のロッカーなどに、携帯ラジオ、スニーカー、チョコ、キャラメルなどの簡易食料、季節に応じて携帯カイロやタオルなどを常備しておくとう安心です。

次回、4月号は一般電話・携帯電話は頼れないと題して掲載していきます。





# CAMERA REPORT

## カメラ リポート



## 直島つり公園 リニューアルオープン

2月23日（木）から直島つり公園のレストハウス（新管理事務所）が新築オープンしました。

レストハウスには、釣堀の鯛や釣った魚などを料理し食べることができる厨房やテラスが設置されています。今までの魚釣りだけでなく、目の前に広がる自然とのふれあいの場としてご利用ください。

たくさんの皆様のご来園をお待ちしております。



この直島つり公園レストハウスは、財団法人日本宝くじ協会の助成により整備されたものです。

## うどんをいっぱい食べたよ～

2月5日（日）、中学校体育館で青少年ふれあいのつどいが開催されました。

スポーツ少年団や子ども会から49人の子どもたちと指導者、高齢者教室の方々16人が参加し、紙飛行機（ホワイトウイングス）作りとうどん作りに挑戦しました。



## 四国地区体育指導委員協議会会長表彰

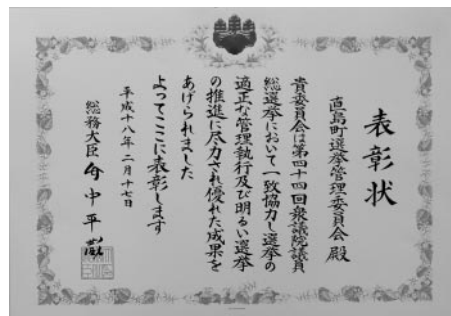


### 小林恭助氏

平成18年1月21日（土）、第37回四国地区体育指導委員研修会で小林恭助氏が四国地区体育指導委員協議会会長表彰を受賞しました。

## 直島町選挙管理委員会総務大臣表彰

2月23日（木）、香川県庁にて直島町選挙管理委員会が昨年の第44回衆議院議員総選挙において選挙の適正な管理執行及び明るい選挙の推進に尽力した功績が認められ、総務大臣表彰を受賞しました。



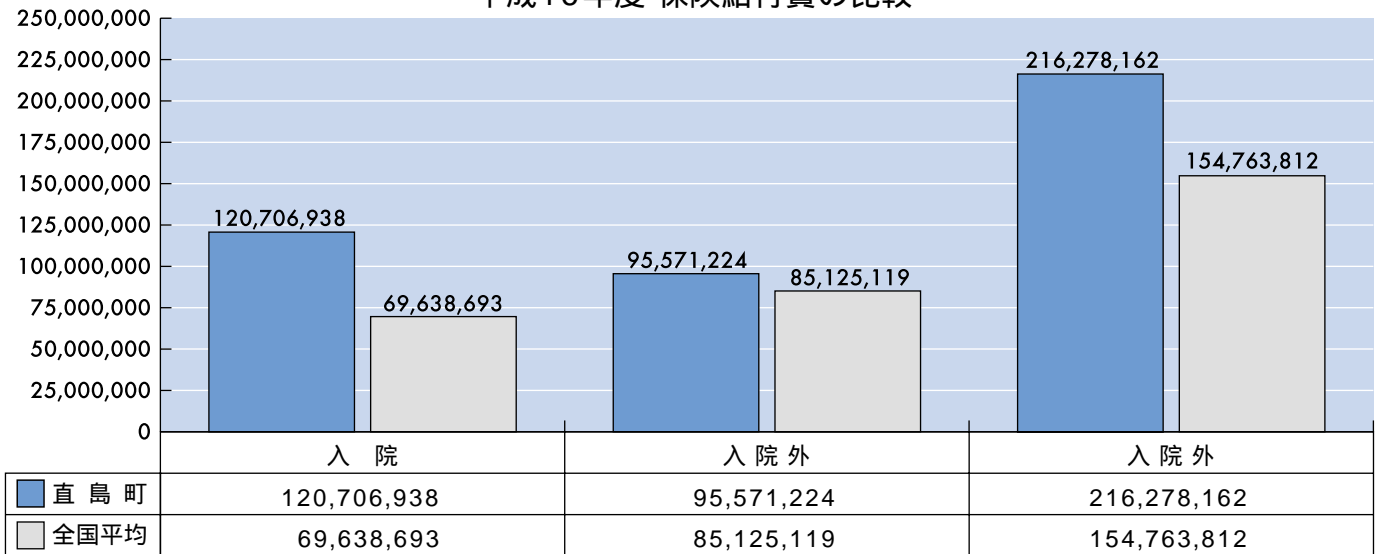
# 医療費を大切にしましょう！

## ～ 国民健康保険医療費適正化指定市町村に～

この度、厚生労働省より平成18年度の高医療費による指定市町村の発表があり、直島町が平成15年度に続き2回目の指定を受けることになりました。

指定の目安となる地域差指数（全国平均を1とした場合の医療費の指数）は、過去最高の前回指定を受けた平成15年度の1.300を上回る、1.397と極めて高い指数となりました。

平成16年度 保険給付費の比較



上のグラフでも分かるように、入院に対する医療費が全国平均の1.733倍と異常に高いのがよく分かると思います。この国の指定を受けると、国・県からの補助金が減額される可能性が非常に高く（平成15年度に指定を受けたことにより、平成17年度は約300万円補助金が減額されました。）補助金が減額されずと国保財政が厳しくなり、不本意ながら今後更に保険税を引き上げなくてはなりません。

高医療費の要因としましては、まず受診率の高さが考えられますので、同じ病気で複数の病院にかかるのは絶対に止めましょう。また、健康診査の受診率が低い病気の早期発見が出来ていないのも要因の1つと考えられますので、必ず健康診査は受診するようにしましょう。

みなさん1人ひとりが健康に関心を持ち、医療費と保険税の抑制に努めましょう。

### 国民健康保険被保険者証及び介護保険被保険者証の切り替えについて(お知らせ)

#### 実施期間と場所

平成18年3月22日（水） 西部公民館 9：30～15：00  
平成18年3月23日（木）～31日（金） 役場住民福祉課窓口 8：30～17：15

#### 切り替えに必要なもの

印鑑・古い国民健康保険被保険者証（白色）・古い介護保険被保険者証（桃色）  
介護保険被保険者証は、4月1日現在で65歳以上の方が更新の対象となります。

### 国民健康保険の届け出について ～届け出は14日以内に～

4月は転居や就職・退職・転職など、とかく異動が多い時期です。国民健康保険に加入するときや、国民健康保険を脱退するときなど、届け出は必ず14日以内に済ませてください。

加入者は、届け出をした日ではなく、会社などを退職した翌日までさかのぼって保険税を納めなければなりません。また、加入の届け出が遅れてしまった期間にかかった医療費は、特別の事情がない限り全額自己負担となります。

（今月の「アクアウォーキング教室」は、3月16日（木）13：10より福祉センター温水プールにて開催します。）

国民健康保険についてのお問い合わせは、役場住民福祉課 国民健康保険係(☎892-2223)まで

## 赤ちゃん誕生 (敬称略)

すこやかな成長をお祈りします

地区 誕生日 お父さん お母さん

宮ノ浦 中谷 侑利 保子

鷲ノ松 堀口 瑛斗 優香

## 結婚おめでとう (敬称略)

すえ永く お幸せに

地区 氏名 月日

鷲ノ松 佐藤 史郎 2・14

本村 松原慎太郎 2・14

## おくやみ (敬称略)

つつしんでご冥福をお祈りします

地区 氏名 年齢

文教区 多丸 義美 78 61

## 寄付のお礼

宮ノ浦の矢部良一様より亡父矢部良之様の香典返しとして宮ノ浦自治会、宮ノ浦不老会、直島中学校、直島小学校、直島幼児学園幼稚園・保育部に対して金一封のご寄付がありました。

本村の恵美昭様より亡二男恵美明彦様の香典返しとして本村自治会、直島町婦人会本村支部、直島町立診療所、直島幼児学園幼稚園・保育部、直島町社会福祉協議会に対して金一封のご寄付がありました。

文教区の山下貞美様より亡弟多丸義美様の香典返しとして文教自治会、直島町社会福祉協議会

## 玉野市休日当番医 (市外局番 0 8 6 3)

日	内科	外科	歯科
3月19	こやま医院 (八浜町見石) 31-5117	三宅内科外科医院 (槌ヶ原) 71-2277	東郷医院 (田井) 32-0220
26	松田病院 (和田) 81-7821	佐野整形外科医院 (宇野) 21-2924	仲田医院 (築港) 21-2949
26	中村医院 (長尾) 71-2217	市民病院外科 (宇野) 31-2101	八浜駅前歯科医院 (八浜町大崎) 51-3551
4月2	井上内科医院 (玉) 21-2074	中谷外科病院 (田井) 31-2323	中村(睦)医院 (日比) 81-8241
9	大萩内科医院 (胸上) 41-1087	大西病院 (田井) 33-9333	半井医院 (築港) 21-2861

診察時間は、午前9時から午後5時まで  
休日当番医は都合により変更することがあります。

この各コーナーに掲載を希望しない方は、届出の際に担当窓口で、その旨お申し出ください。

に対して金一封とテレビオテープ163本のご寄付がありました。  
三菱マテリアルテクノ株式会社直島事業所より直島つり公園レストハウスの新築祝いとして液晶テレビ1台をいただきました。  
有限会社佐々木環境工房より直島つり公園レストハウスの新築祝いとして壁掛け時計1個をいただきました。

## 直島俳句 川柳会

日が落ちて 心に沁みる

タタミの目 伸びる日射しに 春を知り

宮ノ浦 山小僧さん



## つくってみよう 元気アップレシピ

この冬は寒かったせいか、色々な植物の開花が遅いようです。菜の花が例年より遅くやっと出回ってきました。そして、直島特産の新ワカメ美味しい時です。季節の主演達の出会いで、春を召し上げ。

### 菜の花とワカメのかに缶和え

材料	4人分	作り方
ワカメ	120g	ワカメは水でよく洗い、一口大に切ってさっと湯を通す。かに缶はほぐす。
かに缶	40g	菜の花は、さっと茹で水に放しうちあげ食べやすい大きさに切り、絞る。
菜の花	80g	人参は千切りにし、塩をしてしばらく置き、しんなりさせる。洗ってかたく絞る。
人参	40g	Aの調味料を合わせ、を合える。
砂糖	小さじ1	
A		
薄口醤油	小さじ1弱	
すりごま	小さじ2	
みりん	大さじ2/3	

文部科学省選定

すいてな島の  
すいてなすいてな保育所の  
すいてなすいてなすいてな物語

ドキュメンタリー映画

# ボロロの島を忘れない

多田華枝美 監督作品  
プロデューサー/伊勢直一  
種り/豊橋と玉野  
音楽構成/奥山 雄  
2005/11/4 - 1/6 1 年

日時 2006年3月18日(土) 14:00~

場所 直島町総合福祉センター

皆様お誘い合わせの上、ご来場下さい。

料金無料

主催 直島町

# ★わが家のスター★

**山名 芽衣 ちゃん(1歳)**

へキ 崇孔 / 恵美さんの次女 H17・3・31生



両親からひとこと  
お姉ちゃんと仲良く元気に育ってね!

**下津 翔聖 くん(1歳)**

オノ神 伸浩 / 真沙美さんの長男 H17・3・25生



両親からひとこと  
元気でおもしろいやりのある子に育ってネ!

**中林 由芙 ちゃん(1歳)**

積浦 正行 / 明子さんの次女 H17・3・3生



両親からひとこと  
大好きなお姉ちゃんと仲良くね!



本村 山口愛子さんの作品

**塩入 潤 くん(0歳)**

鷲ノ松 勲 / 加苗さんの長男 H17・6・24生



両親からひとこと  
元気で心やさしい男の子になって下さい。

## ★★★募集します★★★

皆さんの応募をお待ちしています。

わが家のスター  
お子さんの写真と両親からのメッセージを添えてください。  
俳句・川柳コーナー  
テーマは自由です。どうぞご自分の作品をお気軽に発表してみてください。  
ミニギャラリー  
得意な「絵」を描いて送ってみませんか? 「絵」ならなんでも結構です。

### 応募方法

官製はがき、または封筒に住所(地区)・氏名・年齢・電話番号をお書き添えのうえ、次の宛先に3月22日(水)当日消印有効までにご応募ください。

### 宛先

〒761-3110 直島町1122-1  
直島町役場総務課 「広報おしま コーナー」

### 町の人口

3月1日現在(先月比)  
世帯数 1,473 (±0)  
人口 3,467 (-4)  
男 1,705 (-4)  
女 1,762 (±0)  
町の面積 14.22 km<sup>2</sup>

### 直島町のホームページ

<http://www.town.naoshima.lg.jp>

### 電子メール

[somu1@town.naoshima.lg.jp](mailto:somu1@town.naoshima.lg.jp)

## チャレンジ! 広報クイズ

答えは、今月号の広報紙の中にあります。

4月1日よりごみ・し尿の収集の担当課は、どこ?

A 環境水道課 B 総務課 C 住民福祉課

国保の届出は何日以内?

A 10日 B 14日 C 20日

中学校の卒業式はいつ?

A 3月14日 B 3月15日 C 3月16日

### 【応募方法】

はがきに答えの記号(例 - A)、住所(地区)、氏名、年齢、広報についてご意見、要望などを書き添えて応募してください。

全問正解者の中から、抽選で5名の方に町指定の**可燃ごみ専用袋(大・小1セット)**をプレゼントします。応募は**一世帯一週に限り**です。

締切り / 3月22日(水)当日消印有効)

宛先 / 〒761-3110 直島町1122-1 直島町役場総務課

「広報クイズ」係

当選者の発表は商品の発送をもって代えさせていただきます。

ご応募いただいたお客様の個人情報は、賞品発送のみに使用し、第三者に開示・提供・共有したりすることはありません。

2月号の答え B・C・A 応募総数8通

みなさんチャレンジ! 広報クイズにどしどし応募ください。