

広報

# なごしま みしま



2006  
No.640



Communication & Public Relations

万々に備えて対策を... ~10月28日 防災フェスタin直島より~



# 町づくり報告

## ふれあい診療所から

ふれあい診療所事務長 大賀 幸蔵

木々の葉にも秋の深まりを感じる今日この頃ですが、皆様には、各地域の秋祭りを終え、やっと一段落といったところでしうか。

今月はふれあい診療所から町づくり報告をさせていただきます。

### 直島町立診療所(ふれあい診療所)の概要

ふれあい診療所は、平成11年9月から三菱マテリアル株直島製錬所診療所の閉鎖に伴い、この施設をお借りして開設いたしました。

その後、平成13年5月15日に離島での医療の不安を解消し、住民の安心を支える医療機関として現在の場所に新築移転し開設しました。

以後、ふれあい診療所は、医師、看護師が24時間365日住民の皆様の医療等に対応できる体制で内科・外科・小児科を診療科目として、次の基本理念、運営方針に沿った診療を行っておりますので、町民の皆様には安心していただきたいと思います。

### ふれあい診療所の基本理念

ふれあい診療所は、直島町民の安心を支える診療所としての役割を担い、町民の皆様の主体性を尊重し、健康的な生活が送れるよう支援します。

### ふれあい診療所の運営方針

離島による医療の不安を解消し、直島町

民の安心を支える診療所としての役割を担うため、次の事項に重点を置きます。

### 1、予防・救急・高齢者・小児などに対し、積極的な医療を行います。

疾病の早期発見、適切な初期治療は離島である直島町において、最も求められる要件の一つであります。

開設以来、救急医療の対応は24時間365日体制が確立されていますが、今後も更に充実を図り、住民の信頼に応えるべく努力をまいります。

高齢者・小児医療についてはその特殊性もふまえながら入院治療も含め、早期に適切な医療が行えるよう体制を拡充してまいります。

また、生活自立度の低下した高齢者については、積極的に訪問診療・訪問看護を行い、適切な指導を行います。

小児科医療については、小さい子どもさんをかかえているお母さん、お父さんの不安を解消するため、必要に応じた診療体制を整備します。

### 2、患者サービスの徹底と療養環境の向上に努めます。

入院、外来患者に対する医療サービスの提供において快適な療養環境を確保し、患者の立場やニーズに配慮していきます。

外来部門では、待ち時間の短縮を図り、患者のニーズに見合った的確な診療を目標としております。

入院部門では、患者の状態に即した適切なケアを行うとともに、介護保険

利用者等を対象に、機会に応じてレクリエーションを行うなど、患者サービスの提供等、患者を主体とする医療サービスの提供を併せて行います。

### 3、診療連携の推進を図ります。

近隣医療機関との診療連携を密にし、患者へのサポート体制の確立を図ります。また、高度な医療を求められる患者には専門医療機関への迅速な紹介、紹介先医療機関からの逆紹介により、適切な医療の提供を行い患者のニーズに添えていきます。

既に構築されております。既にかがわ遠隔医療ネットワークを診療連携において有効活用を努めてまいります。

### 4、診療所経営の自立ができるよう努力します。

現在、多額な赤字を一般会計の方から出して運営していますが、長期的な展望において、診療所経営の自立は不可欠であり、職員一丸となって努力しておりますので町民の皆様のご支援とご協力をお願いします。

ふれあい診療所は、町民の皆様に愛される診療所づくりを目指しております。健康管理にはそれぞれが気を付けていただき、体の調子がおかしいと思ったら早めに診療に来ていただき気軽に医師に相談ください。

また、自分にとって都合のいい診断をく

れるまで次々と医療施設、医師を替えるという、いわゆる(ドクターショッピング)は医療費の増加にもつながりますのでやめましょう。

### 救急の場合の連絡体制

救急患者が発生した場合は、ふれあい診療所に電話等で連絡してください。看護師医師等が対応します。かならず患者の状態を詳しく伝えてください。医師の指示により搬送員がただちに迎えに行きます。

ふれあい診療所には、診療時間外、休日夜間には救急搬送員が待機しております。なお、直接、家族等で医療機関に搬送できる場合でもかならず電話連絡をお願いします。

### インフルエンザワクチンの接種は、お早めに

今年もインフルエンザが流行する季節になりました。インフルエンザウイルスは毎年変化しますので、ワクチンの接種は毎年受けるようにしましょう。

大人は1回、13歳未満のお子さんは2回の接種でそのシーズンは大丈夫ですが、翌年には免疫の効果も低下してきます。

今年もソ連型、香港型どちらも流行するの心配です。

ふれあい診療所では11月1日からワクチンの接種を実施します。ワクチンの接種は、流行の始まる12月までに済ませましょう。

## ふれあい通信ながしまだよ!

11月16日からのオフトーク通信4CHの番組表です。  
どうぞ、お楽しみください。

### 故障かなと思ったら

ボリューム・放送時間帯を確認してください。  
故障受け付けは、113番へお願いします。  
移転・廃止は、必ず役場総務課まで印鑑を持って手続きにきてください。  
オフトーク通信再放送などの操作のお問い合わせは、役場総務課  
892 - 2222まで、お気軽にお問い合わせください。

### 11月

N o v e m b e r

- 16日(木) 歌劇、声楽曲(クラシック)
- 17日(金) シングルチャート(ロック/ポップス)
- 20日(月) 新譜ピックアップシングル(ロック/ポップス)
- 21日(火) 新譜アルバム(ロック/ポップス)
- 22日(水) アーティスト特集1(ロック/ポップス)
- 24日(金) アーティスト特集2(ロック/ポップス)
- 27日(月) テーマ別特集(ロック/ポップス)
- 28日(火) 名盤アルバム(ロック/ポップス)
- 29日(水) 年代別ヒット曲(ロック/ポップス)
- 30日(木) 1990年代ヒット曲(ロック/ポップス)

### 12月

D e c e m b e r

- 1日(金) 1980年代ヒット曲(ロック/ポップス)
- 4日(月) 1970年代ヒット曲(ロック/ポップス)
- 5日(火) 1950&60年代ポップス(ロック/ポップス)
- 6日(水) オルタナ、コア、ミクスチャー(ロック/ポップス)
- 7日(木) ハードロック、メタル(ロック/ポップス)
- 8日(金) アダルトコンテンポラリー(ロック/ポップス)
- 11日(月) カントリー(ロック/ポップス)
- 12日(火) ラウンジ、エバグリーンポップス(ロック/ポップス)
- 13日(水) ラヴバラード(ロック/ポップス)
- 14日(木) 新譜ヒットシングル(R&B/ソウル)
- 15日(金) R&B/ソウル(R&B/ソウル)

番組は、予告なく変更になる場合がありますがご了承ください。

## 防災 コーナー

# 今月の防災コーナーは、巨大地震の被害想定と発生確率についてお話しします。

国の専門調査会の被害想定によると、東海地震が冬の午前5時に予知なしで起きた場合の死者数は、家屋倒壊で約6,700人。津波で約400~2200人。火災で約200~600人。がけ崩れで約700人の計7,900~1万人と予想されています。予知できた場合でも、2,000~2,400人が亡くなるとの結果でした。このため国や自治体は、住宅の耐震化促進や津波避難経路などの対策を進めています。

一方、南海地震や東南海地震は、前回の発生から既に50年以上経過し、次の発生が近づきつつあると考えられています。国の地震調査委員会は'01年、南海、東南海地震の発生確率について、「今後30年以内に40~50%、50年以内に80~90%」との予測を発表しました。

実は、駿河~南海トラフの巨大地震で駿河湾だけが震源とならなかつた例は前回以外にもあり、逆に駿河湾付近だけを震源として発生した巨大地震は知られていません。このため、専門家の間では、東海、東南海、南海地震の同時発生を懸念する声が高まりつつあります。

国の専門委員会の被害想定によると、東南海・南海地震が同時に発生した場合の死者数は最悪で約2万1千人、東海地震も含めて3地震が同時に起きた場合には死者数が約2万8,300人に達する恐れが指摘されています。このため'03年、東南海・南海地震防災対策推進特別措置法が施行されました。21都道府県にまたがる地域が防災対策推進地域に指定され、被害軽減へ向けた対策が始まっています。

### 東海、東南海、南海地震の被害想定による死者数(人)

地震発生時刻は午前5時とした場合

地震の名称	建物倒壊	津波	斜面崩壊	火災	合計
東海、東南海、南海地震 同時発生	約12,200	約3,500~ 約12,700	約2,600	約300~約900	約18,500 ~約28,300
東海地震	約6,700	約400~約2,200	約700	約200~約600	約7,900~約10,000
東南海地震	約4,000	約500~約2,900	約700	約100~約300	約5,300~約7,900
南海地震	約2,400	約2,600~約8,700	約1,400	約40~約100	約6,500~約12,600

# 直島町総合防災訓練 (防災フェスタIN直島)

10月28日(土)、直島小学校グラウンドで直島町総合防災訓練が行われ、約500名の参加者があり、避難誘導訓練・非常炊出し・起震車の体験コーナーや防災パネルの展示・防災ヘリ等の見学がありました。

今回は「直島町自主防災会」が発足して初めての訓練でしたが、参加者は万が一災害が起きた場合を考え助け合いの気持ちで訓練を行っていました。



現地災害対策本



# CAMERA REPORT

## カメラ リポート

### 敬老会

10月12日（木）、福祉センターで平成18年度敬老会がとりおこなわれ、長寿者の方々に 田町長から記念品が送られました。今年の参加者数は243名（男87名、女156名）でした。

なお、この敬老会に次の方々からご寄付がありました。紙面をお借りしてお礼申し上げます。

- 直島町母子寡婦福祉会 （敬称略、順不同）
- 香川県農協直島支店
- 三菱マテリアル（株）直島製錬所
- 直島漁業協同組合



### 中学生一日議会体験学習

10月23日（月）、役場の議場で中学生一日議会体験学習が開催され、32人の生徒が一般質問に立ち、身近な疑問や要望を述べました。

一日議員の質問に町長をはじめ町当局は、丁寧に答弁していました。



## 「年末調整」説明会の開催日程

本年も、年末調整を行う時期となりました。

「年末調整」は、給与の支払いを受ける人について、毎月（日）の給与や賞与などの支払いの際に源泉徴収した税額と、その年に納めなければならない税額とを比べて、その過不足額を精算する手続きです。

給与所得者の大部分は、この「年末調整」によってその年の所得税の納税が完了し、改めて確定申告の手続きをとる必要がないことから、非常に大切な手続きです。

このため、高松税務署では、次のとおり説明会を開催します。

日時 平成18年11月20日（月） 午後 0:30～午後 2:00  
場所 直島町商工会館

年末調整関係書類を事前にお送りしますので、ご来場の際には必ずご持参ください。

説明会は上記の会場以外でも開催しますので、ご都合の良い会場にお越しください。

日程につきましては、事前にお送りする封筒の裏面でご確認ください。

### お問い合わせ

〒760 - 0018 高松市天神前2 - 10 高松税務署 法人課税第3部門

☎087-861-4121（内線829・830）

## 日本司法支援センター 法テラス

日本司法支援センター「法テラス」は、法的トラブルを解決するための情報やサービスを全国どこでも受けられるよう、全国に50カ所以上の事務所を置き、10月より以下の業務を開始します。

法的トラブルを解決するのにどのような方法があるのかわからない、といったときは、法テラスコールセンターまでお気軽にお電話ください。

### 情報提供

法的トラブルの解決に役立つ情報の無料提供

民事法律扶助

資力の乏しい方のための無料相談や裁判費用などの立替え

司法過疎対策

弁護士がいけないなど法律サービスを受けることが難しい地域での適切な料金での法律サービスの提供

犯罪被害者支援

被害者支援に詳しい弁護士や支援団体などに関する情報提供

国選弁護関連業務

国選弁護人を確保し、捜査から裁判まで一貫した国選弁護体制の整備

### お問い合わせ

法テラスコールセンター（一般相談） ☎0570-078374

法テラスコールセンター（犯罪被害者相談） ☎0570-079714

法テラスホームページ <http://www.houterasu.or.jp>

## 自衛隊生徒募集

受付期間：平成18年11月1日～19年1月9日まで

募集資格：中学校卒業（見込）17歳未満の男子

試験日：平成19年1月13日

合格発表：平成19年2月20日

詳しくは自衛隊高松募集案内所へお問い合わせください。

☎087 - 861 - 2590

## 境界トラブルを円滑に解決

### 「境界問題相談センターかがわ」10月開設

香川県弁護士会

香川県土地家屋調査士会

県弁護士会と県土地家屋調査士会は、土地境界に関する争いを裁判外で解決する「境界問題相談センターかがわ」を共同で開設致しました。これまで境界紛争の解決は裁判に頼ってきましたが、証拠の収集等に土地家屋調査士の専門知識が生かされず、また時間と費用がかかり、解決後においても当事者間にしこりを残すなどの問題が指摘されていました。このセンターでは、弁護士と土地家屋調査士がそれぞれの専門性を生かして、当事者間の調停を進め、公正かつ低廉、迅速、柔軟な解決を図ります。

### お問い合わせ

境界問題相談センターかがわ

高松市丸の内9番9号 香川県土地家屋調査士会館内  
（西日本放送 RNCホール東側）

☎087-821-1890

# 情報 BOX

## 老人クラブより、自主防へ寄付



10月20日（金）に、直島町老人クラブ連合会より、直島町自主防災会に今後の活動に役立ていただきたく、金40万円のご寄付がありました。

## 平成18年 事業所・企業統計調査

ご協力ありがとうございました



調査票への記入・回収に際しましては、お忙しいところご協力いただきありがとうございました。

集計した結果はこれからのまちづくりにも役立てます。

総務省統計局 香川県

お問い合わせ

直島町役場役場 ☎892-2222

## ポンプ寄贈

社団法人日本損害保険協会から直島町消防団へ小型動力ポンプの寄贈がありました。協会では昭和57年から毎年、地理的条件から他地域の消防支援が受けにくい離島地域に消防施設の寄贈を行っています。今年度は11の市町村に小型動力ポンプの寄贈があり、そのうちの1台が本町に寄贈されました。



## あなたも1日議員になってみませんか？

### 《町民体験議会参加者の募集について》

直島町では、町民の皆様が1日議員になって本当の議会と同様に町執行部に質問・要望等をしていただく「町民体験議会」を下記のとおり開催します。

我こそはと思われる方は、年齢制限等はありませんので、ぜひご応募ください。特に若い人たちの積極的なご応募をお待ちしています。なお、応募方法等についての詳しいことは、町役場総務課までお問い合わせください。

**開催日時** 平成19年1月16日（火）（予定）  
18:00～20:00

**開催場所** 直島町役場議場

**内容** 一般質問形式

**募集人数** 数名程度

（応募者多数の場合は抽選とさせていただきます。）

**応募締切** 平成18年11月24日（金）

**応募先** 町役場総務課（☎892-2020）

### その他

1日議員に応募できるのは、直島町に住所を有する方に限ります。

（町議会議員・町職員等は除きます）

質問・要望等の内容が重複する場合は、調整させていただきます。

一般質問の持ち時間は、答弁の時間を含めて1人15分までとします。

## 直島幼児学園登録保育士の募集について

平成19年度から直島幼児学園保育部では、幼児学園に就園していないお子さんで、ご家庭の事情（冠婚葬祭等）でどこかに預けなければならないといった場合に、一時預かりをする一時保育事業を計画しています。

つきましては、当該一時保育のための登録保育士（保育士の免許なしでも可）を募集します。ご希望の方は、11月24日（金）までに履歴書を添えて直島町教育委員会までお申し込みください。

なお、詳しいことは、直島町教育委員会事務局（☎892-2882）へお尋ねください。

## インフルエンザを予防しましょう!!

### インフルエンザとは・・・

急激な発熱や頭痛、腰痛や筋肉痛、身体がだるいなど、全身に症状が現れます。また、鼻水や咳・のどの痛みといった症状もあります。

インフルエンザを引き起こすウイルスは、鼻やのどに付着しており、咳などにより空気中に漂い、別の人にうつります。

インフルエンザは毎年12月末から2月頃に集中して流行しています。

今年の冬も、インフルエンザの流行に備え、ワクチンの接種や日常生活における予防対策を行う必要があります。

### インフルエンザの予防対策

食事を定期的に摂り、栄養に気をつけましょう。

睡眠など休養を充分にとりましょう。

室内の乾燥に気をつけましょう。

外から帰ったら、手洗いと

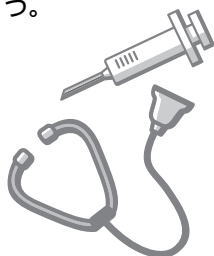
うがいは必ずしましょう。

人込みは避けるようにし、

外出時マスクをつけるよう

にしましょう。

予防接種を受けましょう。



インフルエンザによる重症化を防ぐには、ワクチン接種が有効です。

接種を受けてから2週間程度で予防効果が現れます。**流行期になる前の12月中旬頃までに**、予防接種を受けておくことが望ましいでしょう。

インフルエンザに罹ったと思われる場合には、長引くと肺炎などの合併症を併発する恐れもありますので、早めに医師の診察を受け、安静にしましょう。

接種については、医療機関にお問い合わせください。

今年度より、町民税非課税世帯の方にも予防接種にかかる自己負担金があります。接種を受ける意義は皆同じであるとの考えからの改定ですので、ご了承ください。

### お問い合わせ

役場住民福祉課 ☎892-3400

## 第6回健康福祉祭り開催事業のご案内

### 親子ふれあい交流会の開催について

今年度の親子ふれあい交流会は、第6回健康福祉祭りと一緒に下記の時間に開催します。

日 時 11月19日(日) 10:00~11:00  
場 所 西部公民館

対象となるのは、小学校入学前までのお子さんとそのご家族です。

親子でできる遊びを取り入れた運動や、世代を超えたふれあい遊びをしたいと思います。是非、ご参加ください。

参加申し込み・お問い合わせは役場住民福祉課(☎892-3400)までお願いします。



### アームレスリング大会の開催について

昨年に引き続き、第6回健康福祉祭りの中で、アームレスリング大会を開催します。

日 時 11月19日(日) AM11:00~  
場 所 西部公民館  
受付期間 11月11日(土)~  
当日、会場にてAM10:30まで  
お問合せ先 福祉センター(☎892-2458)  
井上・石井まで

小学校低学年・高学年・中学生と一般の部があり、上位勝者には賞品、賞状を差し上げますので奮ってご参加下さい。







# 情報 BOX

2

## 行政相談

日時 11月17日(金)  
9:00 ~ 12:00  
場所 西部公民館  
相談員 土井 厚

お気軽にご相談ください。

## 税務課からのお知らせ

今月の納付期限

国民健康保険税.....第6期分  
介護保険料(普通徴収).....第6期分

納付期限 11月30日

“たばこは町内で買ひましょう”  
直島町内で販売された“たばこ”の税は直島町に入ります。

## 12月4日から10日までの1週間は「第58回人権週間」です。

「人権」は、人間らしい幸せな生活を営むのに必要な権利です。お互いの人権が尊重され明るい世の中にしたいたいものです。

今年度の重点目標は『**育てよう 一人一人の人権意識 - 思いやりの心・かけがえのない命を大切に -**』と定め、次の事項を強調事項として啓発活動に取り組んでいます。

女性の地位を高めよう  
子どもの人権を守ろう  
高齢者を大切に作る心を育てよう

障害のある人の完全参加と平等を実現しよう  
部落差別をなくそう など

正しい理解を深め、みんなの力で温もりのある明るい町をつくりましょう。

## 配偶者からの暴力で悩んでいませんか!!

暴力には、身体的暴力に限らず、精神的、性的暴力も含まれます。親密な関係にあっても暴力は決して許されません! 配偶者からの暴力は犯罪となる行為等をも含む重大な人権侵害です!

あなたと一緒に考えることができます。ひとりで悩まず、ご相談ください。

### 相談先

最寄の警察・役場住民福祉課 ☎892 - 2223

香川県子ども女性相談センター

(配偶者暴力相談支援センター)

電話相談(専用) 087 - 835 - 3211

月~金 8時30分~17時

E-mail相談

<http://www.hw.kagawa-swc.or.jp/josei/>

来所相談可能(要予約)

月~金 8時30分~17時



配偶者暴力防止法により、重大な身体的暴力については、保護命令(接近禁止命令・退去命令)を申し立てることもできる場合があります。

毎年11月12日~25日は「女性に対する暴力をなくす運動」期間です!

## 石綿業務に従事した離職者に対する特別健康診断事業

### 1. 目的

過去に石綿を製造し、又は取り扱う作業に従事し、事業場の廃業等何らかの理由により石綿健康診断を受診できない退職者に対して、**無料**で健康診断を実施することにより健康管理を図るものです。

### 2. 対象者

石綿を製造し、又は取り扱う作業に従事して退職した方で、以下の全ての項目を満たしている方  
従事していた作業が特定できること。  
初回ばく露から10年以上経過していること。  
以前石綿作業に従事していた事業場が廃業や倒産、退職者に対する健康診断を拒否等の理由で石綿健康診断を受診できない状況にあること。  
石綿に係る健康管理手帳を所有していないこと。  
申請された方全員が受診できるとは限りません。

### 3. 問い合わせ、申請場所

(独)労働者健康福祉機構 香川労災病院

丸亀市城東町3丁目3-1 ☎0877 - 23 - 3111

(財)香川成人医学研究所

坂出市室町3丁目5番3号 ☎0877 - 45 - 2311

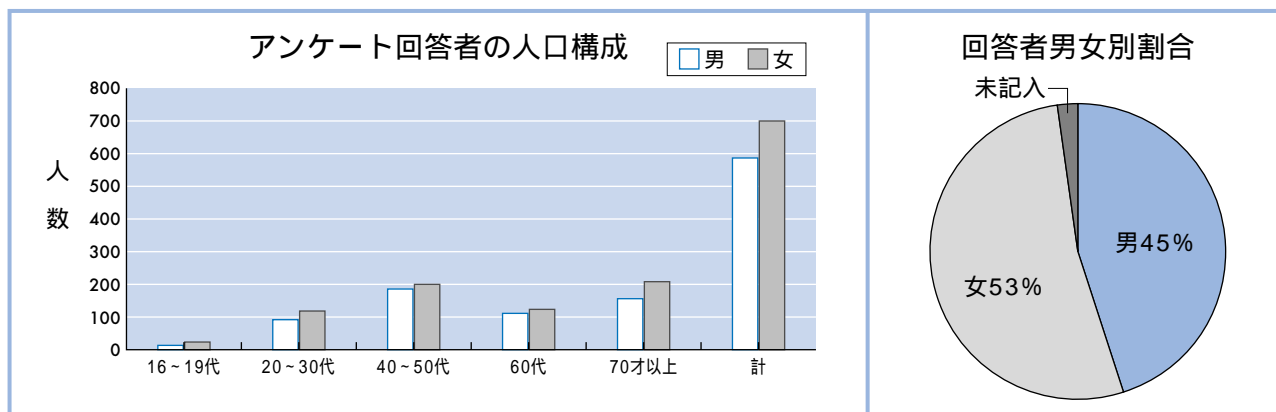
申請に際し、事前に申請書を入手し、申請者本人が記入してください。

### 4. 受付期間

平成18年11月1日(水)~11月17日(金)

## 「直島いきいきヘルスプラン21」アンケート結果をお知らせします! ~ 全ての人が生涯現役でいきいきと暮らそう ~

今年2月、直島町の住民の方々（高校生以上）を対象に、「直島いきいきヘルスプランアンケート」を配布し、1,291人の回答（有効回答数1,282。有効回答率45,23%）を頂きました（計8ヶ所に回収箱を設置）。アンケートを配布して頂いたヘルスマイトさんをはじめ、アンケートにご協力してくださった方々、誠に有難うございました。



アンケートでは、身体・心・健診（体重）・食事（間食、3・3・30運動など）・喫煙・飲酒・歯（8020運動など）に加え、防災・地球環境などについてもお聞きしました。

お答え頂いた内容は、皆様それぞれ貴重なご意見ばかりでした。「全ての人が生涯現役でいきいきと暮らせる」ための、とても大切な参考資料となります。

次号から、それぞれの項目についてアンケートの結果をお知らせしてゆきます。

それを基に、地域で一丸となって健康増進計画を考えていきたいと思ひます。



## 第6回 健康福祉まつりについて

今年は11月19日（日）に、西部公民館で健康福祉まつりが開催されます。その中で、国保コーナーを設けます。自分自身の健康度を無料でチェックするとてもいい機会ですので、家族そろってお気軽にご参加ください。

### 安田先生による歯科健診（10:00～11:30）

口の中の健康は保たれているか、安田先生による歯科チェックや指導などを行ってくれます。

だ液だけで、口内のむし歯菌のチェックもできます。

### 肉声による健康チェック（10:00～14:00）

マイクに向かって「アイラブユー」と話すだけで、ストレス度・健康状態・性格まで判定出来ます。

### 血液サラサラチェック（10:00～14:00）

フィンガーピットを使って指から採血し、赤血球のサラサラ度を5段階で判定します。

（今月の「アクアウォーキング教室」は、11月16日（木）13:10より福祉センター温水プールにて開催します。）

国民健康保険についてのお問い合わせは、役場住民福祉課 国民健康保険係（☎892-2223）まで



この各コーナーに掲載を希望しない方は届出の際に担当窓口で、その旨お申し出ください。

本村の石堂幸子様より亡夫石堂孝一様の香典返しとして本村長寿会に対して金一封のご寄付がありました。

### 寄付のお礼

地区 氏名 年齢  
積浦 築山 ハルエ 98  
宮ノ浦 平井 シナエ 90

### おくやみ (敬称略)

つっしんでご冥福をお祈りします

赤ちゃん誕生 (敬称略)  
すこやかな成長をお祈りします  
地区 誕生日  
宮ノ浦 廣瀬 凜 10・7  
愛 友彦 お父さん お母さん

## 動物愛護

### 動物愛護はみんなの手で

動物を愛護し適正に飼養することは、やさしさと思いやりにあふれた人間性を育み、命の大切さを見つめ直す事につながります。

### 飼い主の責任

動物は飼い主を選べず、その生涯を飼い主に託すこととなります。飼い主は命ある動物の所有者としての責任を自覚し、動物を正しく飼いましょう。

また、犬の放し飼いは他人や農作物への危害、野犬を増やす原因にもなりますので止めましょう。

### 捨て犬・捨て猫はやめましょう

一度飼いだした犬や猫は、愛情と責任を持って最後まで育ててください。やむを得ず飼えなくなった場合は譲り受けてくれる方を探るか、保健所に御相談ください。

犬や猫は捨ててもどこかで生きていけるだろうと考える人もいますが、社会に対して多大な迷惑をかけることとなります。

また生まれても飼えない犬や猫をなくすために、不妊・去勢手術を受けることも方法の一つです。

### 罰則の強化

犬や猫を捨てると、動物愛護及び管理に関する法律により厳しく罰せられます。動物を殺したり傷つけた場合は、1年以下の懲役または、100万円以下の罰金。動物を虐待したり捨てた場合には、50万円以下の罰金になります。

### お問合せ

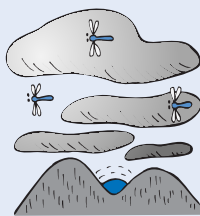
香川県東讃保健福祉事務所 ☎831 - 1531  
役場住民福祉課 ☎892 - 2226

### 直島俳句 川柳会

留守と知り 本性さらける 二面性

心貧しやと 啼く カラスかな  
宮ノ浦 新田美代子さん

石路の 黄色き花や 秋深し  
瀬戸内の 島々にあり 美の心  
宮ノ浦 山小僧さん



## スポーツ通信 (敬称略)

### 第26回香川マスターズ陸上競技選手権大会

平成18年9月10日(日) 屋島陸上競技場

種目：砲丸投げ (M70)

第1位 奥田俊彦 記録：10m44 (県新記録)

種目：円盤投げ (M70)

第1位 奥田俊彦 記録：23m37

種目：3,000m (M65)

第1位 大山一郎 記録：16分35秒7

種目：100m (M65)

第1位 大山一郎 記録：17秒1

M65...65歳～69歳、M70...70～74歳

## 香川労働局からのお知らせ

11月は「賃金不払残業解消キャンペーン月間」です。労働時間管理の適正化と賃金不払残業に関する相談に応じるため

平成18年11月23日(木) 勤労感謝の日 9時～17時

### 全国一斉無料相談ダイヤル

(フリーダイヤル 0120 - 792 - 283)

なくそう不払残業を行いますので、この機会を是非ご利用ください。



横防 岡崎 貢さんの作品「のれんのある風景」



本村 山口愛子さんの作品「菊」

玉野市休日当番医 市外局番(0863)

日	内科	外科	歯科
11月19	田川医院 (和田)81-8345	松尾医院 (宇野)32-4662	井上(泰)医院 (八浜)51-3360
23	竹原内科医院 (迫間)71-0101	近藤医院 (東田井地)41-1061	井上(浩)医院 (迫間)71-4818
26	玉野中央病院 (築港)31-1011	市民病院外科 (宇野)31-2101	岡本医院 (用吉)71-3535
12月3	長崎医院 (用吉)71-4800	三宅内科外科医院 (槌ヶ原)71-2277	桜井医院 (和田)81-8314
10	日赤玉野分院 (築港)31-5117	佐野整形外科医院 (宇野)21-2924	木下医院 (田井)31-5545

診察時間は、午前9時から午後5時まで  
休日当番医は都合により変更することがあります。

ふれあい診療所(11月)外来診療担当医予定表

月曜日	火曜日	水曜日	木曜日	金曜日
		1	2	3
		杉峯・廣瀬	廣瀬	休診日
6	7	8	9	10
杉峯・廣瀬	杉峯・廣瀬	杉峯・廣瀬	廣瀬	廣瀬
13	14	15	16	17
杉峯・廣瀬	杉峯	杉峯・廣瀬	杉峯	廣瀬
20	21	22	23	24
杉峯・廣瀬	杉峯	杉峯・廣瀬	休診日	廣瀬
27	28	29	30	
杉峯・廣瀬	杉峯	杉峯・廣瀬	杉峯	

当番医は都合により変更することがあります。  
診察時間 午前9時~12時・午後2時30分~4時30分

募集します

皆さんの応募をお待ちしています。

わが家のスター  
お子さんの写真と両親からのメッセージを添えてください。  
俳句・川柳コーナー  
テーマは自由です。どうぞ自分の作品をお気軽に発表してみてください。  
ミニギャラリー  
得意な「絵」を描いて送ってみませんか?「絵」ならなんでも結構です。

応募方法

官製はがき、または封筒に住所(地区)氏名・年齢・電話番号をお書き添えのうえ、次の宛先に11月22日(水)当日消印有効までにご応募ください。

宛先

〒761-3110 直島町1122-1  
直島町役場総務課 「広報なおしま コーナー」

町の人口

11月1日現在(先月比)  
世帯数 1,496(+7)  
人口 3,470(+5)  
男 1,720(+8)  
女 1,750(-3)  
町の面積 14.22km<sup>2</sup>

直島町のホームページ

<http://www.town.naoshima.lg.jp>

電子メール

[somu1@town.naoshima.lg.jp](mailto:somu1@town.naoshima.lg.jp)

チャレンジ! 広報クイズ

答えは、今月号の広報紙の中にあります

- ふれあい診療所の開業はいつから?  
A 平成11年4月 B 平成11年9月 C 平成13年5月  
敬老会の参加者数(女性)は何人?  
A 87人 B 143人 C 156人  
町民体験議会開催予定日はいつ?  
A 11月24日 B 12月24日 C 1月16日

【応募方法】

はがきに答えの記号(例 -A)住所(地区)氏名、年齢、広報についてご意見、要望などを書き添えて応募してください。  
全問正解者の中から、抽選で5名の方に町指定の可燃ごみ専用袋大・小1セットをプレゼントします。応募は一世帯一週に限ります。  
締切り/11月22日(水)当日消印有効)  
宛先/〒761-3110 直島町1122-1 直島町役場総務課 「広報クイズ」係

当選者の発表は商品の発送をもって代えさせていただきます。  
ご応募いただいたお客さまの個人情報は、賞品発送のみに使用し、第三者に開示・提供・共有したりすることはありません。

11月号の答え C・C・C 応募総数10通

みなさんチャレンジ! 広報クイズにどしどし応募ください。